



Soda Siphon Stainless Steel.

Instructions for Use / Gebrauchsanleitung /
Notice d'utilisation / Istruzioni per l'uso / Modo
de empleo / Handleiding / Bruksanvisning / In-
struções de uso / Οδηγίες χρήσης / Инструкция
по эксплуатации / Instrukcja użytkowania / Návod
k použití / Használati útmutató / Upute za upo-
rabu / Navodila za uporabo / Kullanna talimatid /
مادختسالا ليلىد / 설명 / 使用说明书 / คำแนะนำการใช้งาน

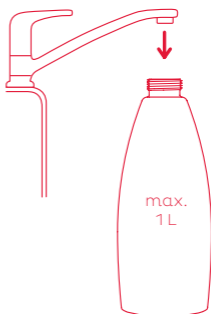


Instructions for Use.

Gebrauchsanleitung / Notice d'utilisation / Istruzioni per l'uso / Modo de empleo / Handleiding / Bruksanvisning / Instruções de uso / Οδηγίες χρήσης / Инструкция по эксплуатации / Instrukcja użytkowania / Návod k použití / Használati útmutató / Upute za uporabu / Navodila za uporabo / Kullanma talimatı / مَادخَاتَسَالَا لِيَلْد / 설명 / 使用说明书 / คำแนะนำการใช้งาน



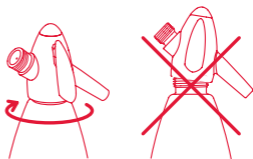
1.



2.



3.



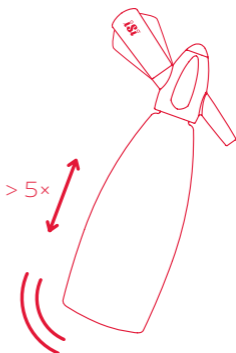
4.



5.



6.



7.



8.



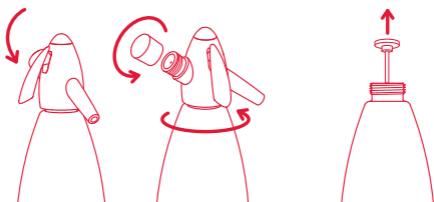
9.



10.

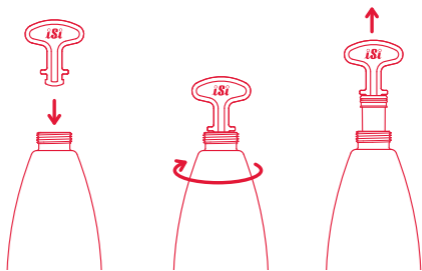
Cleaning.

Reinigung / Nettoyage / Pulizia / Limpieza / Reinigung /
Rengöring / Limpeza / Καθαρισμός / Очистка / Czystczenie /
Čištění / Tisztítás / Čišćenje / Čišćenje / Temizlik /
فيظن تال / 세척 / 清潔 / អវត្តការណ៍សុខាភិបាល

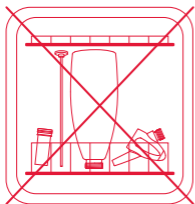


1.

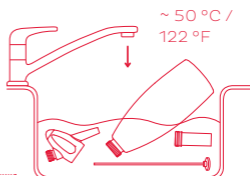
2.



2.

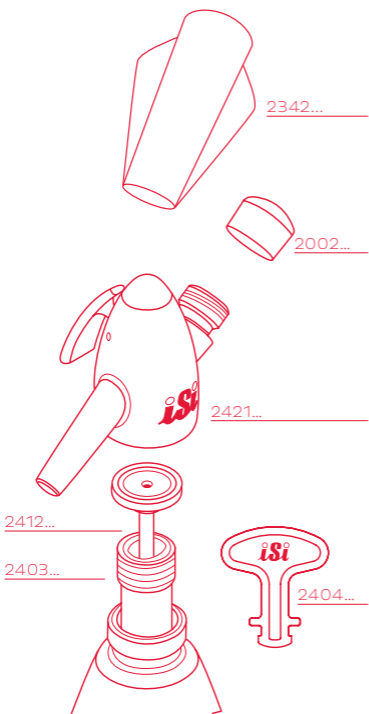


3.



Expanded Drawing.

Explosionszeichnung / Vue éclatée /
Esploso / Vista detallada / Opengewerkte
tekening / Sprängskiss / Vista explodida /
Αναπτυσμένο διάγραμμα / Покомпонентное
изображение / Rysunek rozłożeniowy /
Rozložený výkres / Robbantott ábra /
Znak za opasnost od eksplozije /
Eksplozijska risba / Parça şeması /
ي لي صفت مسر / 폭발성 표시 / 分解图 /
ଆସଂଠ ଜଂଘାଃତଂ ଠ



Product components.

Produkt Komponenten / Composants de produit / componenti del prodotto / Componentes del producto / Productonderdelen / Produktkomponenter / Componentes do produto / Εξαρτήματα / Компоненты продукта / Lista części / Součásti produktu / Termék alkatrészei / Komponente proizvoda / komponente izdelka / Ürün Bileşenleri / جت نامل تانوكم / 부품 / 产品组件 / $\alpha\lambda\lambda\alpha\sigma\tau\epsilon\lambda\epsilon\sigma\upsilon\mu\alpha\tau\alpha$



Bottle / Flasche / Bouteille / Bottiglia / Botella / Fles / Flaska / Garrafa / Φιάλη / Бутылка / Butelka / Láheü / Palack / Boca / Steklenica / Şişe / $\text{توففة جاجزلا (عمق)}$ / ني يذت / 실린더 / 瓶体 / $\nu\alpha\alpha$



Head / Gerätekopf / Tête / Testa / Cabezal del sifón / Kop / Tätning till överdelen / Cabeça da garrafa / Κεφαλή συσκευής / Головка устройства / Głowica urządzenia / Hlava přístroje / Készülékfej / Glava uređaja / Glava naprave / Cihaz başlığı / رأس الجهاز / 헤드 / 瓶盖 / $\sigma\upsilon\upsilon\chi\omicron$



Riser tube / Steigrohr / Tube montant / Tubicino / Tubo ascendente / Stijgbuis / Stigarrör / Tubo elevador / Κατακόρυφος σωλήνας / Трубка для сифона / Rura pionowa / Suislá trubice / Szívócső / Uzlazna cijev / Dvižna cev / Çikis borusu / بوبنأ / دعاص / 수직 파이프 / 虹吸管 / $\eta\alpha\upsilon\eta$



Measuring tube / Messrohr / Tube niveau / Tubo di misura / Tubo de medición / Meetbuis / Mätrör / Tubo de medição / Σωλήνας μέτρησης / Мерная трубка / Rura pomiarowa / Odměrná trubice / Nívócső / Cijev za mjerenje / Merilna cev / Ölçüm borusu / سايق بوبنأ / 측정 파이프 / 量管 / $\eta\alpha\upsilon\alpha$



Measuring tube key / Messrohrschlüssel / Clé de tube niveau / Chiave del tubo di misura / Llave del tubo de medición / Meetbuissleutel / Mätrörnyckel / Chave do tubo de medição / Κλειδί σωλήνα μέτρησης / Ключ для мерной трубки / Klucz do rury pomiarowej / Klíč na odměrnou trubici / Nívócsőkihúzó / Ključ cijevi za mjerenje / Ključ za merilno cev / Ölçüm borusu anahtarı / سايقلا بوبنأ حاتفم / 측정 파이프 키 / 量管钥匙 / $\eta\lambda\mu\eta\alpha\upsilon\alpha$



Charger holder / Kapselhalter / Porte-capsule / Portacapsule / Portacápsulas / Capsulehouder / Kapselhållare / Portacápsulas / Βάση αμπούλας / Держатель баллончика / Dozownik nabojów / Držák bombičky / Patrontartó / Držač kapsule / Držalo bombice / Kapsül tutucu / لمح / ؤلوس بئكلا / 캡슐 홀더 / 气囊架 / ἄϊσινεπση



Dust Cap / Staubkappe / Bouchon antipoussière / Tappo antipolvere / Caperuza guardapolvos / Stofkap / Dammkåpa / Protecção contra pó / Καπάκι σκόνης / Пылезащитный колпачок / Osłona przeciwpyłowa / Krytka proti prachu / Porvédő kupak / Poklopčič proti prašine / Protiprašni pokrouček / Toz başlığı / راب غلا نم ق او ءاطغ / 먼지 캡 / 防尘盖 / φασαδίνη

Pure.

Life.

Taste.



EN

English
2

PT

Português
54

SI

Slovenski
96

DE

Deutsch
14

EL

Ελληνικά
60

TR

Türkçe
102

FR

Français
24

RU

Русский
66

AR

اللغة العربية
108

IT

Italiano
30

PL

Polski
72

KO

한국어
114

ES

Español
36

CZ

Čeština
78

ZH

中文
120

NL

Nederlands
42

HU

Magyar
84

TH

ภาษาไทย
126

SE

Svenska
48

HR

Hrvatski
90

EN

Thank you for
choosing an iSi
product.

Please read the Siphon instructions
carefully before first-time use.

Discover the world of iSi:

Visit the iSi website and learn more about our extensive range of products: Our comprehensive collection of recipes from simply yummy to creatively sophisticated combinations offers you access to the entire culinary world of iSi. Let yourself be inspired!

The iSi website provides detailed product information about all iSi Whippers/Siphons and iSi Accessories.

The detailed online instructions provide information about first-time use, cleaning, and troubleshooting iSi Whippers and Siphons.

www.isi.com/culinary

www.isi.com/us/culinary

If you have any further questions please contact info@isi.com
For the US: isinorthamerica@isi.com

Guaranteed quality:

Every iSi Whipper and Siphon is thoroughly inspected before leaving the factory. iSi offers a two-year warranty for materials and machining, as long as faults are not determined to be the result of improper use. The warranty is effective from the date on the purchase receipt.

Register online now and we will extend your warranty!

Enjoy the benefits of a three-year warranty for materials and machining.

The warranty is only valid when original whipper parts from iSi are used, as given in the list of product components. The perfect function of your Whipper/Siphon can only be guaranteed if you exclusively use iSi chargers with it. No warranty or liability claim will be upheld for faults, damage, or consequential damage particularly determined to be the result of non-compliance and/or ignorance of the user instructions and the safety information therein.

FOR U.S. ONLY:

Limited warranty, Limitations and Warning: iSi products are thoroughly tested before they leave the factory, and iSi warrants for a period of two years that its products are free from defects in materials and workmanship and, if used only with other iSi products, will function as intended. iSi's liability in the event of a product's failure to meet this warranty is limited to repair or replacement of the product or, at iSi's option or if iSi is unable to deliver a replacement product, to refund the purchase price. In no event, however, shall iSi be liable for incidental or consequential damages. Any implied warranties are limited to the terms of the express warranties, including the two-year duration. iSi siphons and chargers are designed and engineered to function together as a system and involve gas under pressure. All iSi products and parts bear the iSi logo; iSi recommends that only iSi parts and products be used with iSi products, including that only iSi chargers be used with iSi Whippers/Siphons and that iSi chargers be used only in iSi Whippers/Siphons. Failure to follow this recommendation or any failure to follow

the instructions for use and care of the products invalidates this warranty and all implied warranties in their entirety as to any consequences of such failure.

WARNING: In addition, failure to follow this recommendation or any of the instructions for use and care constitutes misuse of iSi products and could result in malfunction of the system and possible personal injury and/or property damage. In the event of any personal injury, you should promptly seek appropriate medical attention.



Simply register online and take
advantage of the extended benefits:
www.isi.com/warranty

Siphon Data.

Max. operating pressure PS	16 bar / 232 psi
Min. operating temperature	1 °C / 34 °F
Max. operating temperature	30 °C / 86 °F
Max. filling volume	~ 1 L / 1 US quart
Max. number of chargers to be used (CO ₂)	1 iSi soda charger
How to Use	For refreshing, sparkling soda water. Not approved for commercial use.

Material List.

Description	Material
Bottle	Stainless steel
Head	PA, nickel-plated ABS, POM, silicone, NBR, PU, nickel-plated brass, stainless steel
Riser tube/Gasket	PE, TPE
Measuring tube	PP, NBR
Measuring tube key	ABS
Charger holder	PA, TPE

Technical data is subject to change without prior notice.



Safety Information.

Failure to follow this safety instructions or any recommendation for use and care constitutes misuse of iSi products and could result in malfunction of the system and possible personal injury and/or property damage.

- Do not exceed minimum or maximum pressure, minimum or maximum temperature, maximum filling volume, number of chargers or usage of the iSi Siphon shown in the Siphon Data! Do not use for any purposes not indicated in these instructions!
- Please read the instructions for use carefully to avoid operating errors and keep a copy on hand!
- Do not use force when screwing on or off the head, using the siphon and during any operation described in these instructions!
- Store the iSi Siphon out of the reach of children!
- Only charge a siphon that is filled!
- Never store or use the iSi Siphon outside of the min. and max. operating temperatures. Do not store in a freezer!
- Only use a head and bottle of the same siphon type together!
- Never combine iSi components with components from another brand or manufacturer!
- The head and the charger holder should always be screwed on straight and completely tight, never crooked or incompletely tightened!
- Only use original iSi soda chargers! For safety reasons do not use any other gas

chargers or charger from different manufacturers than stated in the Whipper Data.

- When screwing on the charger, do so away from others and keep face away from the siphon; do not bend over the siphon!
- The siphon is a pressurized bottle. If it is dropped or damaged (e.g., cracked or dented), it should not be used again because it poses a risk of injury. Please have the siphon checked by the iSi service center!
- Never unscrew the head when the siphon is pressurized!
- Never use the lever as a carrying handle!
- Only dismantle the iSi Siphon for cleaning in accordance with the illustration!
- Only clean by hand using lukewarm water and domestic hand dishwashing detergent. The iSi Siphon is not dishwasher safe! Cleaning the head of the siphon in the dishwasher may damage the plastic head and the charger holder, which ultimately puts your safety when using your iSi Siphon at risk!
- Do not make any modifications to the iSi Siphon. This will void the warranty and exempt the company from any liability!
- Never use more chargers than specified and never overfill the siphon. This will ensure that the specified maximum operating pressure is not exceeded!
- If the pressure will not release, please contact iSi or your service center!

NOTE: Before using the iSi Siphon for the first time, carry out thorough cleaning as shown in the Cleaning illustration.

Siphon Instructions.

NOTE: Please observe the illustrations in the siphon instructions!

If the water is cold when poured in and the siphon is kept in a cool place, then the soda water will be particularly fizzy. Keep filled soda siphon in the refrigerator.

Preparation

NOTE: If the bottle has been out of use for a long period of time, rinse it with warm water (max. 50°C/122°F) before use. Push the lever several times to check the siphon's function.

1. Push the measuring tube into the bottle until it stops.

NOTE: Never fill the bottle without the measuring tube.

Filling

2. Hold the bottle upright and fill with cold water until the water spills out of the measuring tube.

NOTE: Do not try to add more water by tilting or shaking the bottle.

NOTE: Fill the iSi Siphon with water only. Do not add extra ingredients.

Equipment Setup

3. Insert the riser tube with gasket into the bottle through the measuring tube.
4. Screw the head onto the bottle so that it is straight and tighten by hand.
5. Insert 1 iSi soda charger into the charger holder.
6. Screw the charger holder with the inserted iSi soda charger onto the head until you can hear that all of the charger contents have flowed into the siphon.

⚠ WARNING The siphon is now pressurized!

7. Shake the siphon vigorously at least 5 times.
8. Unscrew the charger holder and recycle the empty iSi soda charger.

NOTE: A slight hiss may be heard when removing the charger holder. This is normal.

9. Screw the cap onto the threads.

Operation

10. Gently press the lever to remove the soda water. Direct the stream toward the internal wall of the drinking glass.

NOTE: If necessary, shake the Soda Siphon again to achieve optimum use.

Cleaning.

NOTE: Please observe the illustrations on cleaning!

- 1.** Activate the lever until the siphon is completely empty and there is no pressure left. Unscrew the head from the siphon.
- 2.** Remove the riser tube and measuring tube as shown in the illustration.
- 3.** Rinse the product components with clear, potable water (max. 50°C/122°F) only.

NOTE: Never use scouring agents, abrasive sponges/brushes, or sharp objects to clean the siphon.

NOTE: Do not put in the dishwasher and do not wash in boiling water.

Storage.

If the iSi Siphon is not going to be filled again immediately, leave the components to air dry in a clean place and store the iSi Siphon in a dismantled condition with the measuring tube inserted. For best results, when not in use, do not store the siphon with the head screwed on.

Troubleshooting.

Release the pressure

Place the siphon upright in a sink and gently operate the lever until the pressure is gone from the iSi Siphon. Now the head can be removed from the bottle.

If the pressure will not release, please contact iSi or your service center.

Soda charger will not puncture.

1. The charger being used is not suitable.
 - Only use original iSi soda chargers.
2. The charger was inserted backwards.
 - Insert the iSi soda charger correctly (see diagram: Instructions for Use).
3. The puncturing unit has been damaged.
 - Send the siphon to iSi or a service center.

Water does not contain any CO₂ or hardly any at all.

1. The siphon was not shaken enough.
 - After screwing on the iSi soda charger, shake the siphon vigorously several times (at least 5 times).
2. The water is not cold enough.
 - The colder the water, the more CO₂ it can absorb. For the best results we recommend keeping the filled Soda Siphon in the refrigerator.
3. No pressure/not enough pressure in the device.
 - Only use original iSi soda chargers.
 - Do not reuse empty chargers. They should be recycled.

During operation, water and gas are leaking through the outlet – pressure-relief valve is engaged.

1. The siphon was overfilled.
 - "Release the pressure" and refill the siphon.
 - Observe the maximum filling amounts. Ensure the measuring tube is fully inserted before filling.

2. Too many chargers were used.
 - Pay attention to the maximum number of iSi soda chargers to be used indicated in the Siphon Data.

During operation, gas is leaking between the bottle and the head.

1. The head was not tightened securely.
 - Tighten the head onto the bottle by hand as per the instructions.
2. Riser tube with gasket was not used.
 - "Release the pressure" and insert the riser tube in the bottle.
3. The gasket has been damaged.
 - "Release the pressure." The riser tube with gasket needs to be replaced and is available as an original iSi spare part.
4. The bottle has been damaged on the upper edge.
 - "Release the pressure." Send the siphon to iSi or a service center.

Service.

Replacement parts are available individually and at an affordable price.

See your specialist dealer for the availability of replacement parts. In the U.S. replacement parts are also available at www.isi-store.com

Only send in the complete siphon for repairs.

Replacement parts can be seen in greater detail on the expanded drawing.

DE

Vielen Dank,
dass Sie sich für
ein iSi Gerät
entschieden haben.

Bitte lesen Sie sich die
Gebrauchsanleitung vor der
ersten Inbetriebnahme
sorgfältig durch.

Die Welt von iSi entdecken:

Besuchen Sie die iSi Website und erfahren Sie mehr über unser vielfältiges Angebot: Unsere umfangreiche Rezeptsammlung von einfach gut bis kreativ raffiniert eröffnet Ihnen die ganze kulinarische Vielfalt von iSi. Lassen Sie sich inspirieren!

Die iSi Website versorgt Sie zudem mit detaillierten Produktinformationen zu allen iSi Geräten & Accessoires.

Die ausführliche Onlinegebrauchsanleitung liefert Ihnen im Detail alle Informationen zu Inbetriebnahme, Reinigung und Fehlerbehebung der iSi Geräte.

www.isi.com/culinary

Bei Fragen wenden Sie sich an
info@isi.com

Für Deutschland: isideutschland@isi.com

Garantierte Qualität:

Jedes iSi Gerät wird eingehend überprüft, bevor es das Werk verlässt. iSi übernimmt 2 Jahre Garantie auf Material und Verarbeitung, sofern nicht durch unsachgemäßen Gebrauch Mängel entstanden sind. Die Garantie gilt ab dem Datum des Kaufbeleges.

Registrieren Sie sich jetzt online und wir erweitern Ihre Garantie!

Für registrierte Kunden verlängert iSi die Garantie: 3 Jahre Garantie auf Material und Verarbeitung.

Die Garantie gilt nur bei Verwendung von original Geräteteilen von iSi, entsprechend der Liste der Produktbestandteile. Für die einwandfreie Funktion des Gerätes können wir nur garantieren, wenn zudem ausschließlich iSi Kapseln verwendet werden. Für Fehler, Schäden und Folgeschäden, die insbesondere durch Nichtbeachtung und/oder das Nichtlesen der Gebrauchsanweisung und deren Sicherheitshinweise entstehen, besteht weder Garantie- noch Haftungsanspruch.



Einfach anmelden &
Vorteile sichern:
www.isi.com/garantie

Gerätedaten.

Max. Betriebsdruck PS	16 bar
Min. Betriebstemperatur	1 °C
Max. Betriebstemperatur	30 °C
Max. Füllvolumen	~1 Liter
Max. Anzahl zu verwendender Kapseln (CO ₂)	1 iSi Sodakapsel
Anwendung	Für erfrischend prickelndes Sodawasser. Für die gewerbliche Anwendung nicht zugelassen.

Materialliste.

Bezeichnung	Material
Flasche	Edelstahl
Gerätekopf	PA, ABS vernickelt, POM, NBR, Silikon, Messing vernickelt, Edelstahl, PU
Steigrohr/Dichtung	PE, TPE
Messrohr	PP, NBR
Messrohrschlüssel	ABS
Kapselhalter	PA, TPE

Technische Daten können ohne vorherige Ankündigung geändert werden.



Sicherheitshinweise.

Die Nichtbeachtung der Sicherheitshinweise bzw. jeglicher Empfehlungen für die Handhabung und die Wartung der iSi Produkte kann zu einer Fehlfunktion des Systems sowie Verletzungen und / oder Sachschäden führen.

- Das iSi Gerät ist ausschließlich für die Anwendung gemäß Gerätedaten zugelassen!
- Gebrauchsanleitung zur Vermeidung von Bedienungsfehlern sorgfältig lesen und aufbewahren!
- Keine Gewalt anwenden!
- iSi Gerät für Kinder unerreichbar aufbewahren!
- Ausschließlich befülltes Gerät in Betrieb nehmen!
- iSi Gerät niemals außerhalb der min. und max. Betriebstemperatur lagern bzw. verwenden!
- Ausschließlich Gerätekopf und Flasche desselben Gerätetyps kombinieren!
- Fremdfabrikate niemals mit iSi Teilen kombinieren!
- Gerätekopf und Kapselhalter niemals schief aufschrauben!
- Nur original iSi Sodakapseln verwenden! Verwenden Sie aus Sicherheitsgründen keine Kapseln anderer Hersteller oder andere Gaskapseln als in den Gerätedaten definiert.
- Beim Einschrauben der Kapsel nicht über das Gerät beugen!
- Das Gerät ist ein Druckbehälter! Sturz oder Beschädigung (wie z.B. Risse oder Verformungen) machen es zur Gefahrenquelle und es darf nicht mehr in Betrieb

genommen werden! Das Gerät von der iSi Servicestelle prüfen lassen!

- Gerätekopf von einem unter Druck stehenden Gerät niemals abschrauben!
- Hebel niemals als Tragegriff verwenden!
- Zerlegen des iSi Gerätes nur gemäß der Illustration zur Reinigung!
- Handreinigung ausschließlich mit lauwarmem Wasser und haushaltsüblichem Handgeschirrspülmittel! Das iSi Gerät ist nicht spülmaschinengeeignet! Die nicht zugelassene Reinigung des Gerätekopfs im Geschirrspüler kann den Kunststoffkopf und den Kapselhalter schädigen – dadurch wird die Sicherheit des Gerätes beeinträchtigt!
- Keine Veränderungen am iSi Gerät durchführen. Dies führt zum Erlöschen der Garantie und hat den Haftungsausschluss zur Folge!
- Verwenden Sie niemals mehr Kapseln als angegeben bzw. überfüllen Sie niemals das Gerät! Dies stellt sicher, dass der maximal angegebene Betriebsdruck nicht überschritten wird!
- Lässt sich der Druck nicht abbauen, nehmen Sie bitte mit iSi oder Ihrer Servicestelle Kontakt auf!

HINWEIS: Vor erstmaligem Gebrauch des iSi Gerätes Reinigung, wie in der Illustration zur Reinigung angegeben, durchführen.

Gebrauchsanleitung.

HINWEIS: Bitte beachten Sie die Illustrationen zur Gebrauchsanleitung.

Durch kalt eingefülltes Wasser und kühle Lagerung erhält man besonders prickelndes Sodawasser. Befüllten Soda Siphon im Kühlschrank aufbewahren.

Vorbereitung

HINWEIS: War der Siphon längere Zeit nicht in Verwendung, vor dem Gebrauch mit warmem

Wasser (max. 50 °C) ausspülen. Drücken Sie den Hebel mehrmals durch, um die Funktionsfähigkeit zu prüfen.

Das Messrohr in die Flasche bis auf Anschlag eindrücken.

HINWEIS: Flasche niemals ohne Messrohr füllen!

Befüllen

1. Flasche aufrecht mit kaltem Wasser füllen, bis das Wasser über das Messrohr überläuft.

HINWEIS: Nicht versuchen, durch Neigen oder Schütteln noch mehr Wasser einzufüllen.

HINWEIS: iSi Gerät ausschließlich mit reinem Wasser befüllen. Keine Zusätze verwenden.

Inbetriebnahme

2. Steigrohr mit Dichtung durch das Messrohr in die Flasche stecken.
3. Den Gerätekopf gerade und handfest auf die Flasche aufschrauben.
4. 1 iSi Sodakapsel in den Kapselhalter einlegen.
5. Kapselhalter mit eingelegter iSi Sodakapsel auf den Gerätekopf aufschrauben, bis der gesamte Kapselinhalt hörbar eingeströmt ist.

⚠ ACHTUNG: Gerät steht nun unter Druck!

6. Gerät mindestens 5 Mal kräftig schütteln.
7. Kapselhalter abschrauben und leere iSi Sodakapsel der Wiederverwertung zuführen.

HINWEIS: Leises Zischen beim Abschrauben des Kapselhalters ist systembedingt.

8. Abdeckkappe auf das Gewinde aufschrauben.

Bedienung

9. Zur Entnahme den Hebel gefühlvoll betätigen. Den Strahl gegen die Innenwand des Trinkglases richten.

HINWEIS: Bei Bedarf Gerät nochmals schütteln, um eine optimale Anwendung zu ermöglichen.

Reinigung.

HINWEIS: Beachten Sie die Illustration zur Reinigung!

1. Betätigen des Hebels, bis das Gerät vollständig entleert und druckentlastet ist. Gerätekopf vom Gerät abschrauben.
2. Steigrohr und Messrohr, wie abgebildet, herausziehen.
3. Produktbestandteile nur mit klarem Trinkwasser (max. 50 °C) ausspülen.

HINWEIS: Zum Reinigen keinesfalls Scheuermittel, kratzende Schwämme/Bürsten sowie scharfe Gegenstände verwenden.

HINWEIS: Nicht im Geschirrspüler reinigen und nicht auskochen!

Aufbewahrung.

Sofern das iSi Gerät nicht sofort wieder befüllt wird, Bestandteile an einem sauberen Ort an der Luft trocknen lassen und iSi Gerät in demontiertem Zustand mit eingesetztem Messrohr aufbewahren. Das Gerät niemals mit aufgeschraubtem Kopf aufbewahren.

Fehlerbehebung.

Druck ablassen:

Das Gerät aufrecht in ein Waschbecken hinstellen und den Hebel so lange gefühlvoll betätigen, bis sich kein Druck mehr im iSi Gerät befindet. Erst dann den Gerätekopf von der Flasche abschrauben. Lässt sich der Druck nicht abbauen, nehmen Sie bitte mit iSi oder Ihrer Servicestelle Kontakt auf.

Sodakapsel wird nicht aufgestochen.

1. Verwendete Kapsel ist nicht geeignet
— Nur original iSi Sodakapseln verwenden.

2. Kapsel wurde verkehrt eingelegt
 - iSi Sodakapsel richtig einlegen (siehe Abbildung: Gebrauchsanleitung).
3. Aufstecheinheit wurde beschädigt
 - Gerät an iSi oder Servicestelle einsenden.

Wasser enthält kein oder kaum CO₂.

1. Gerät wurde nicht genug geschüttelt
 - Das Gerät muss nach dem Einschrauben der iSi Sodakapsel mehrmals (mindestens 5 Mal) kräftig geschüttelt werden.
2. Wasser ist nicht kalt genug
 - Je kälter das Wasser, umso mehr CO₂ kann es aufnehmen, wir empfehlen für gute Ergebnisse die Vorlagerung des gefüllten Siphons im Kühlschrank.
3. Kein Druck/zu wenig Druck im Gerät
 - Nur original iSi Sodakapseln verwenden.
 - Leere Kapseln nicht wieder verwenden und der Wiederverwertung zuführen.
4. Gas entweicht zwischen Flasche und Kopf
 - Siehe Punkt „Bei Inbetriebnahme entweicht Gas zwischen Flasche und Kopf.“

Bei Inbetriebnahme entweicht Wasser und Gas durch den Auslass - Überdruckventil spricht an.

1. Gerät wurde überfüllt
 - „Druck ablassen“ und Gerät neu befüllen.
 - Maximale Füllmenge beachten. Vor Befüllung Messrohr bis zum Anschlag einsetzen.
2. Es wurden zu viele Kapseln verwendet
 - Max. 1 iSi Sodakapsel verwenden.

Bei Inbetriebnahme entweicht Gas zwischen Flasche und Kopf.

1. Kopf wurde nicht fest genug aufgeschraubt
 - Kopf gemäß Gebrauchsanleitung auf Flasche handfest aufschrauben.
2. Steigrohr mit Dichtung fehlt
 - „Druck ablassen“ und Steigrohr in die Flasche einsetzen.
3. Dichtung wurde beschädigt
 - „Druck ablassen“. Das Steigrohr mit Dichtung muss ersetzt werden und ist als original iSi Ersatzteil erhältlich.

4. Flaschenkörper wurde am oberen Rand beschädigt
—— „Druck ablassen“. Gerät an iSi oder Servicestelle einsenden.

Service.

Ersatzteile sind einzeln und kostengünstig erhältlich.

Für Ersatzteilbestellungen wenden Sie sich an Ihren Fachhändler. In Deutschland und Österreich sind Ersatzteilbestellungen auch im iSi Online Shop möglich unter www.isi-shop.com. Zur Reparatur nur komplettes Gerät einsenden.

Die Ersatzteile sind anhand der Explosionszeichnung ersichtlich.

FR

Merci d'avoir
fait le choix
d'un siphon iSi.

Veillez lire avec attention
la notice d'utilisation avant
la première mise en service.

Découvrir le monde d'iSi :

Consultez notre site Internet et découvrez la variété et la globalité de notre offre : notre recueil de recettes, de tous niveaux de difficulté et de goût, vous ouvre en grand les portes de toute la diversité culinaire d'iSi. Laissez maintenant libre cours à votre inspiration !

Le site Internet iSi vous apporte en outre des informations produit détaillées sur tous les siphons et accessoires iSi.

La notice d'utilisation disponible en ligne, vous fournit des informations détaillées relatives à la mise en service, au nettoyage et à l'élimination des erreurs sur les siphons iSi.

www.isi.com/culinary

Pour toute question, contactez
info@isi.com

Qualité garantie :

Chaque siphon iSi fait l'objet d'une vérification approfondie avant de quitter l'usine. iSi assure une garantie de 2 ans pour les défauts imputables à des vices de fabrication ou à des défauts de matériel dans la mesure où le produit a été utilisé dans des conditions normales. La garantie prend effet à compter de la date du bon d'achat.

Enregistrez-vous en ligne et nous étendrons notre garantie !

Bénéficiez des avantages : 3 années de garantie pour les défauts imputables à des vices de fabrication.

La garantie ne s'applique qu'en cas d'utilisation de pièces originales iSi conformes à la liste des composants. Nous ne pouvons garantir le parfait fonctionnement du siphon qu'avec l'utilisation exclusive de capsules iSi. iSi n'accorde aucune garantie et se dégage toute responsabilité pour les erreurs, dégâts et dommages consécutifs, tout particulièrement en cas de non-respect et/ou de non-lecture de la notice d'utilisation et des instructions de sécurité.



Simplement s'enregistrer et
bénéficier des avantages de
prolongation de garantie :
www.isi.com/garantie/fr

Caractéristiques du siphon.

Pression de service PS max.	16 bar / 232 psig
Température de service min.	1 °C / 34 °F
Température de service max.	30 °C / 86 °F
Contenance max.	~ 1 L
Nombre max. de cap- sules à utiliser (CO ₂)	1 capsule iSi eau de Seltz
Utilisation	Pour une eau gazeuse pétillante et rafraîchissante. Homologué pour une utilisation domestique.

Liste des matériaux utilisés.

Désignation	Matériau
Bouteille	Acier inox
Tête	PA, ABS nickelé, POM, silicone, NBR, PU, laiton nickelé, acier inox
Conduite montante/ Joint	PE, TPE
Tube de niveau	PP, NBR
Clé de tube niveau	ABS
Porte-capsule	PA, TPE

Les informations techniques peuvent être modifier sans préavis.



Instructions de sécurité.

Le non-respect des instructions de sécurité ou des recommandations relatives à la manipulation et à l'entretien des produits iSi peut entraîner un dysfonctionnement du système ainsi que des dommages aux personnes ou aux biens.

- Le siphon iSi est exclusivement homologué pour une utilisation conforme aux caractéristiques de l'appareil !
- Afin d'éviter toute erreur d'utilisation, lire attentivement et conserver le mode d'emploi !
- Ne jamais forcer pour exécuter les opérations décrites !
- Tenir le siphon iSi hors de portée des enfants !
- N'utiliser le siphon que lorsqu'il est rempli !
- Ne jamais stocker ou utiliser le siphon iSi en dehors des plages de température de service min. et max. !
- Ne combiner des têtes et des bouteilles que du même type du siphon !
- Ne jamais combiner d'autres marques avec des composants iSi !
- Ne jamais visser la tête et le porte-capsule en biais !
- Utiliser uniquement des capsules iSi eau de Seltz originales ! Pour des raisons de sécurité, n'utilisez pas de capsules d'autres fabricants ou d'autres capsules de gaz que celles indiquées dans les données de l'appareil.
- Ne jamais se pencher au-dessus du siphon pendant le vissage de la capsule !

- Le siphon est un conteneur sous pression ! S'il tombe au sol ou s'il est endommagé (p.ex. fissures ou déformations), il représente une source de danger potentielle et ne doit plus être réutilisé ! Faire contrôler le siphon par le service après-vente iSi !
- Ne jamais dévisser la tête d'un siphon sous pression !
- Ne jamais se servir du levier comme poignée !
- Ne démonter le siphon iSi que selon les illustrations « Mode d'utilisation » et « Nettoyage » !
- Le nettoyage manuel doit exclusivement être réalisé avec de l'eau tiède et de la liquide vaisselle maison. Le siphon iSi n'est pas lavable au lave-vaisselle ! Le nettoyage non autorisé de la tête au lave-vaisselle peut endommager la tête plastifiée et le porte-capsule ! La sécurité du siphon s'en trouve ainsi altérée !
- Ne procéder à aucune modification sur le siphon iSi. Ceci annule la garantie et exclut toute responsabilité du fabricant !
- Ne jamais utiliser plus de capsules qu'indiqué et ne dépassez pas la contenance indiquée pour le siphon ! Cela permet de garantir que la pression de service maximale indiquée ne sera pas dépassée !
- S'il est impossible de mettre la bouteille hors pression, prenez contact avec iSi ou avec votre service après-vente !

REMARQUE : Avant la première utilisation du siphon iSi effectuer le nettoyage minutieux tel qu'indiqué sur l'illustration.



Grazie per
aver scelto
un sifone iSi.

Leggere attentamente
le istruzioni per l'uso prima
di procedere alla prima
messa in funzione.

Alla scoperta del mondo di iSi:

Sul sito Web di iSi troverete maggiori informazioni sulla nostra variegata offerta: la nostra raccolta completa di ricette, dalle più semplici alle più creative e raffinate, vi rivelerà tutta la varietà gastronomica di iSi.
Lasciatevi ispirare!

Sul sito Web di iSi troverete inoltre informazioni dettagliate su tutti i sifoni e gli accessori iSi.

Le istruzioni per l'uso complete disponibili online descrivono in dettaglio la messa in funzione, la pulizia e la risoluzione dei problemi dei sifoni iSi.

www.isi.com/culinary

In caso di domande, inviare una e-mail all'indirizzo info@isi.com

Qualità garantita:

Ogni sifone iSi viene controllato minuziosamente in fabbrica. iSi offre una garanzia di 2 anni sui materiali e sulla lavorazione, purché non siano insorti difetti dovuti a uso improprio. La validità della garanzia decorre dalla data della ricevuta d'acquisto.

Registratevi ora e otterrete l'estensione della garanzia!

I vantaggi di cui godrete: 3 anni di garanzia sul materiale e sulla lavorazione.

La garanzia è valida solo se si utilizzano componenti originali per sifoni iSi secondo l'elenco dei componenti del prodotto. Si garantisce un funzionamento regolare del sifone solo se, inoltre, vengono utilizzate esclusivamente capsule iSi. Non sussiste alcun diritto di garanzia o di responsabilità per difetti, danni diretti e indiretti causati in particolare dal mancato rispetto e/o dalla mancata lettura delle istruzioni per l'uso e delle relative avvertenze di sicurezza.



Per avere questi vantaggi basta registrarsi su:
www.isi.com/warranty

Dati sifone.

Pressione di funzionamento max. PS	16 bar
Temperatura di funzionamento min.	1 °C
Temperatura di funzionamento max.	30 °C
Capacità max.	~ 1 L
Numero max. di capsule da utilizzare (CO ₂)	1 capsula iSi per soda
Uso	Per ottenere soda frizzante e rinfrescante. Non omologato per l'uso professionale.

Elenco dei materiali.

Denominazione	Materiale
Bottiglia	Acciaio inossidabile
Testa	PA, ABS nichelato, POM, silicone, NBR, PU, ottone nichelato, acciaio
Tubicino/Guarnizione	PE, TPE
Tubo di misura	PP, NBR
Chiave del tubo di misura	ABS
Portacapsule	PA, TPE

Dati tecnici sono soggette a modifiche senza preavviso.



Avvertenze di sicurezza.

La mancata osservanza delle avvertenze di sicurezza o di qualunque raccomandazione relativa all'utilizzo e alla manutenzione dei prodotti iSi può comportare il malfunzionamento del sistema nonché danni materiali e/o corporali!

- Il sifone iSi è omologato esclusivamente per l'uso conforme ai dati del sifone!
- Leggere attentamente e conservare le presenti istruzioni d'uso per evitare errori di utilizzo!
- Non esercitare una forza eccessiva!
- Conservare il sifone iSi lontano dalla portata dei bambini!
- Mettere in funzione il sifone solo dopo averlo riempito!
- Mai conservare né utilizzare il sifone iSi al di fuori della temperatura di funzionamento min. e max.!
- Combinare esclusivamente testa e bottiglia dello stesso modello di sifone!
- Mai utilizzare prodotti di terzi con i componenti iSi!
- Mai avvitare la testa e il portacapsule in posizione inclinata!
- Utilizzare solo capsule iSi per soda originali! Per motivi di sicurezza, non utilizzare capsule di altri produttori o capsule di gas diverse da quelle definite nei dati dell'apparecchio.
- Non fare forza sul sifone quando si avvita la capsula!
- Il sifone è sotto pressione! Eventuali cadute o danni (ad es. crepe o deformazioni) lo rendono una fonte di pericolo, pertanto

non deve essere riutilizzato! Far controllare il sifone dal centro di assistenza iSi!

- Mai suitare la testa da un sifone sotto pressione!
- Mai utilizzare la leva come impugnatura di trasporto!
- Smontare il sifone iSi esclusivamente seguendo l'illustrazione al paragrafo "Pulizia"!
- Eseguire la pulizia manuale utilizzando esclusivamente acqua tiepida e un comune detersivo per piatti! Il sifone iSi non è lavabile in lavastoviglie! Il lavaggio della testa del sifone non è consentito in lavastoviglie poiché potrebbe danneggiare la testa in plastica e il portacapsule e compromettere quindi la sicurezza del sifone stesso!
- Non apportare modifiche al sifone iSi. Ne conseguirà l'annullamento della garanzia e l'esclusione di responsabilità!
- Mai utilizzare più capsule di quelle indicate né riempire eccessivamente il sifone! Così facendo si garantisce che la pressione di funzionamento massima non venga superata!
- Se risulta impossibile scaricare la pressione, contattare iSi o il proprio centro di assistenza!

NOTA: Prima di usare il sifone iSi per la prima volta, procedere alla pulizia approfondita come indicato nell'illustrazione al paragrafo „Pulizia“.

ES

Muchas gracias
por elegir
un sifón iSi.

Lea detenidamente las
instrucciones de uso antes de
la primera puesta en marcha.

Descubrir el mundo de iSi:

Visite el sitio web de iSi para obtener más información sobre nuestra versátil gama de sifones. En nuestro gran catálogo de recetas, que van de las más sencillas a las más creativas y refinadas, podrá descubrir todas las posibilidades culinarias de iSi. ¡Déjese inspirar!

El sitio web de iSi le proporciona además información detallada de producto de todos los sifones y accesorios iSi.

En las completas instrucciones de uso en línea podrá ver todos los detalles sobre la puesta en marcha, la limpieza y la reparación de averías de los sifones iSi.

www.isi.com/culinary

Si tiene alguna pregunta, póngase en contacto con info@isi.com

Calidad garantizada:

Cada sifón iSi se comprueba exhaustivamente antes de salir de la fábrica. iSi ofrece una garantía de 2 años sobre el material y la elaboración, salvo que se hayan producido daños por un uso inapropiado. La garantía es válida desde la fecha del recibo de compra.

¡Regístrese ahora en línea y ampliaremos su garantía!

Beneficiarse de las siguientes ventajas: 3 años de garantía sobre el material y la elaboración.

La garantía solo es válida si se utilizan las piezas iSi originales especificadas en la lista de componentes del producto. El correcto funcionamiento del sifón solo se puede garantizar si únicamente se utilizan cápsulas iSi. En caso de defectos, daños y daños consecuenciales, provocados principalmente por no seguir y/o no leer las instrucciones de uso y sus indicaciones de seguridad, quedarán invalidadas tanto la garantía como cualquier responsabilidad por nuestra parte.



Regístrese y aproveche
estas ventajas:
www.isi.com/garantia

Datos del sifón.

Presión máxima de funcionamiento (PS)	16 bar / 232 psig
Temperatura mín. de funcionamiento.	1 °C / 34 °F
Temperatura máx. de funcionamiento	30 °C / 86 °F
Volumen máximo de llenado	~ 1 L
Cantidad máxima de cápsulas que se deben utilizar (CO ₂)	1 cápsula iSi de soda
Aplicación	Para agua de soda burbujeante y refrescante. No se permite el uso comercial.

Lista de materiales.

Nombre	Material
Botella	Acero fino
Cabezal del sifón	PA, ABS niquelado, POM, silicona, NBR, PU, latón niquelado, acero inoxidable
Tubo ascendente / Junta	PE, TPE
Tubo de medición	PP, NBR
Llave del tubo de medición	ABS
Portacápsulas	PA, TPE

Informaciones técnicas pueden ser modificadas sin aviso previo.



Información de seguridad.

El no seguir estas indicaciones de seguridad o las correspondientes recomendaciones de uso y de mantenimiento de los productos iSi, supone un uso inadecuado y puede ocasionar un funcionamiento incorrecto del sistema así como daños personales o materiales.

- ¡El sifón iSi debe usarse exclusivamente de acuerdo con las instrucciones de uso del sifón!
- ¡Lea detenidamente y conserve el manual de instrucciones para prevenir errores de uso!
- ¡No fuerce el sifón!
- ¡Mantenga el sifón iSi fuera del alcance de los niños!
- ¡Ponga el sifón en marcha solo cuando esté lleno!
- ¡No use ni almacene el sifón iSi por encima de la temperatura máxima ni por debajo de la temperatura mínima de funcionamiento!
- ¡Utilice solamente cabezales del sifón y botellas que pertenezcan al mismo tipo de sifón!
- ¡No utilice productos de otras marcas con piezas iSi!
- ¡No enrosque el cabezal y el portacápsulas inclinado!
- ¡Utilice únicamente cápsulas iSi de soda originales! Por razones de seguridad, no utilice cápsulas de otros fabricantes o cápsulas de gas que no sean las definidas en los datos del dispositivo.
- ¡No se incline sobre el sifón al enroscar las cápsulas!

- ¡El sifón es un recipiente a presión! ¡Si se cae o deteriora (por ej. aparecen grietas o deformaciones), puede resultar peligroso, de modo que no se podrá utilizar de nuevo! ¡El servicio de asistencia técnica de iSi efectuará una revisión del sifón!
- ¡No desenrosque el cabezal del sifón cuando éste sifón esté bajo presión!
- ¡No utilice la palanca como asa!
- ¡Desmunte el sifón iSi según la ilustración referente a la limpieza!
- ¡Realice la limpieza a mano solo con agua tibia y líquido lavavajillas común! ¡El sifón iSi no se puede lavar en el lavavajillas! ¡Si el cabezal del sifón se lava en el lavavajillas en contra de las recomendaciones, se puede dañar el cabezal de plástico y el portacápsulas, lo que afectará a la seguridad del sifón!
- ¡No efectúe ninguna modificación en el sifón iSi! ¡En caso contrario, provocará la anulación de la garantía y la consecuente exención de responsabilidad!
- ¡Nunca utilice más cápsulas de las que se especifican ni llene el sifón en exceso! ¡Así se asegura de que la máxima presión de funcionamiento especificada no se supera!
- ¡Si no consigue reducir la presión, póngase en contacto con iSi o el servicio de asistencia técnica!

ADVERTENCIA: Antes de usar el sifón iSi por primera vez, realice una limpieza a fondo tal como se indica en la ilustración referente a la limpieza.

NL

Dank u voor het
kiezen van een
iSi-apparaat.

Lees de gebruiksaanwijzing zorg-
vuldig door voordat u het apparaat
voor de eerste keer gaat gebruiken.

Ontdek de wereld van iSi:

Bezoek de website van iSi en lees meer over ons veelzijdige productaanbod: Dankzij onze uitgebreide verzameling recepten - van eenvoudig goede tot creatief verfijnde recepten - opent zich voor u een wereld aan culinaire diversiteit van iSi. Laat u inspireren!

De website van iSi bevat gedetailleerde productinformatie over alle apparaten en accessoires van iSi.

De uitgebreide online handleiding bevat gedetailleerde informatie over het gebruik en de reiniging van en het oplossen van problemen met iSi-apparaten.

www.isi.com/culinary

Hebt u nog vragen? Neemt u dan contact met ons op via info@isi.com

Gegarandeerde kwaliteit:

Elk iSi-apparaat wordt grondig gecontroleerd voordat het de fabriek verlaat. iSi verstrekt 2 jaar garantie op materiaal en fabricagefouten, zolang defecten niet ontstaan als gevolg van verkeerd gebruik van het apparaat. De garantie is geldig vanaf de aankoopdatum.

Registreer u nu online waarna we uw garantie zullen verlengen!

Geniet van de voordelen: 3 jaar garantie op materiaal en fabricagefouten.

De garantie geldt alleen bij gebruik van originele onderdelen van iSi conform de lijst met productonderdelen. Een goede werking van het apparaat kunnen we alleen garanderen als daarnaast uitsluitend capsules van iSi worden gebruikt. Fouten, schade of gevolgschade, die met name voortvloeien uit het niet naleven en/of niet lezen van de handleiding en de daarin vermelde veiligheidsaanwijzingen, vallen niet onder de garantie of aansprakelijkheid van iSi.



Eenvoudig aanmelden en gebruik
maken van de voordelen:
www.isi.com/warranty

Apparaatgegevens.

Max. bedrijfsdruk PS	16 bar
Min. bedrijfs-temperatuur	1 °C
Max. bedrijfs-temperatuur	30 °C
Max. vulvolume	~1 L
Max. aantal te gebruiken capsules (CO ₂)	1 iSi-soda-capsule
Toepassing	Voor verfrissend sprankelend soda-water. Niet bestemd voor professioneel gebruik.

Materiaallijst.

Aanduiding	Materiaal
Fles	Roestvrij staal
Kop	PA, vernikkeld ABS, POM, silicone, NBR, PU, vernikkeld messing, edelstaal
Stijgbuis/Afdichting	PE, TPE
Meetbuis	PP, NBR
Meetbuissleutel	ABS
Capsulehouder	PA, TPE

Technische specificaties zijn onderhevig aan verandering zonder voorafgaande kennisgeving.



Veiligheids- aanwijzingen.

Het niet opvolgen van deze veiligheidsvoorschriften of andere aanbevelingen met betrekking tot gebruik en onderhoud van iSi kan leiden tot systeemstoringen en lichamelijk letsel en/of materiële schade.

- Het iSi-apparaat is uitsluitend bestemd voor gebruik conform de apparaatgegevens!
- Lees ter vermijding van bedieningsfouten de handleiding goed door en bewaar deze zorgvuldig!
- Gebruik geen excessieve kracht!
- Bewaar het iSi-apparaat buiten het bereik van kinderen!
- Neem uitsluitend een gevuld apparaat in gebruik!
- Bewaar of gebruik het iSi-apparaat nooit boven of onder de aangegeven bedrijfstemperatuur!
- Combineer uitsluitend koppen en flessen van hetzelfde apparaattype!
- Combineer nooit onderdelen van andere merken met iSi-onderdelen!
- Schroef de kop en de capsulehouder nooit scheef op de fles!
- Gebruik alleen originele iSi-soda-capsules! Gebruik om veiligheidsredenen geen capsules van andere fabrikanten of andere gascapsules dan die in de apparaatgegevens zijn gedefinieerd.
- Buig u bij het opschroeven van een capsule niet over het apparaat!

- Het apparaat is een houder onder druk! Als het apparaat is gevallen of beschadigingen (bijvoorbeeld scheuren of vervormingen) vertoont, vormt het apparaat een gevaarenbron en mag het niet meer worden gebruikt! Laat het apparaat nakijken door een iSi-servicepunt!
- Schroef nooit de kop van een apparaat dat onder druk staat!
- Gebruik de hendel nooit als handvat om het apparaat te dragen!
- Haal het iSi-apparaat bij reiniging uitsluitend uit elkaar zoals op de afbeelding wordt getoond!
- Was het iSi-apparaat uitsluitend met de hand. Gebruik hiervoor lauwwarm water en gewoon afwasmiddel! Het iSi-apparaat is niet vaatwasserbestendig! Als de apparaatkop in de vaatwasser gewassen wordt, kan de kop van kunststof en de capsulehouder beschadigd raken waardoor de veiligheid van het apparaat beïnvloed wordt!
- Breng geen veranderingen aan het iSi-apparaat aan. Hierdoor vervalt de garantie en wordt geen aansprakelijkheid meer aanvaard!
- Gebruik nooit méér capsules dan is aangegeven, en doe het apparaat nooit te vol! Zo voorkomt u dat de aangegeven maximale bedrijfsdruk wordt overschreden!
- Als het niet lukt om de druk te laten ontsnappen, neemt u contact op met iSi of met uw iSi-servicepunt!

OPMERKING: Voordat u het iSi-apparaat voor het eerst gebruikt, reinig het apparaat grondig, zoals wordt aangegeven op de afbeelding met reinigingsinstructies.

SE

Tack för att du
be-stämde dig för
en apparat från iSi.

Läs igenom bruksanvis-
ningen noga inför det första
idrifttagandet.

Upptäck iSi-världen:

Besök iSi:s webbplats och läs mer om vårt stora utbud. Vår omfattande receptsamling, från enkelt gott till kreativt raffinerat, öppnar iSi:s hela kulinariska mångfald. Låt dig inspireras!

iSi:s webbplats förser dig dessutom med detaljerad produktinformation om alla apparater och tillbehör från iSi.

Den utförliga bruksanvisningen som finns där ger dig detaljerad information om idrifttagande, rengöring och åtgärdande av fel på apparater från iSi.

www.isi.com/culinary

Kontakta oss på info@isi.com, om du har några frågor.

Garanterad kvalitet:

Varje apparat från iSi kontrolleras ingående, innan den lämnar fabriken. iSi lämnar 2 års garanti på materialet och bearbetningen, såvida det inte har uppstått fel på grund av felaktig användning. Garantin gäller från det datum som anges på inköpskvittot.

Registrera dig nu online, så förlänger vi garantin!

Njut av fördelarna med 3 års garanti på materialet och arbetet.

Garantin gäller bara vid användning av originaldelar från iSi enligt listan över produktens beståndsdelar. Vi kan bara garantera en felfri funktion för apparaten, om dessutom uteslutande iSi-patroner används. Vid fel, skador och följskador som i synnerhet orsakas av att bruksanvisningen samt dess säkerhetsanvisningar inte följts, upphör vår garanti och vårt ansvar.



Logga helt enkelt in och
spara fördelarna:
www.isi.com/warranty

Apparatdata.

Maximalt drifttryck PS	16 bar
Minimal drifttemperatur	1 °C
Maximal drifttemperatur	30 °C
Maximal påfyllningsvolym	~ 1 L
Maximalt antal patroner (CO ₂)	1 iSi-sodapatron
Användning	För uppfriskande sprudlande sodavatten. Inte godkänd för yrkesmässig användning.

Materiallista.

Beteckning	Material
Flaska	Rostfritt stål
Överdel	PA, förnicklad ABS, POM, silikon, NBR, PU, förnicklad mäs-sing, rostfritt stål
Stigrör/Tätning	PE, TPE
Mätrör	PP, NBR
Mätrörsnyckel	ABS
Patronhållare	PA, TPE

Tekniska data kan komma att ändras utan föregående meddelande.



Säkerhetsanvisningar.

Om dessa säkerhetsinstruktioner eller andra rekommendationer för användning och underhåll av iSi-produkterna inte följs kan det leda till att systemet inte fungerar och till personskada och/eller materiella skador.

- iSi-sifonen är godkänd för användning endast enligt apparatdatan!
- Läs bruksanvisningen noga för att undvika hanteringsfel och förvara den noga inför framtida behov!
- Använd inte våld!
- Förvara iSi-sifonen oåtkomligt för barn!
- Använd aldrig sifonen när den är tom!
- Varken förvara eller använd iSi-sifonen utanför den minimala respektive maximala drifttemperaturen!
- Kombinera endast samma typ av överdel och flaska!
- Du får aldrig kombinera externa produkter tillsammans med iSi-delar!
- Skruva aldrig på huvudet eller patronhållaren snett!
- Använd bara original iSi-sodapatroner! Av säkerhetsskäl får inga patroner från andra tillverkare eller andra gaspatroner än de som definieras i enhetsdata användas.
- Luta dig aldrig över sifonen, när du skruvar fast patronen!
- Sifonen är en tryckbehållare! Fall eller skador i form av sprickor eller deformationer kan förorsaka faror och sifonen får då inte användas mer! Lämna sifonen till en iSi-serviceverkstad för kontroll!

- Skruva aldrig av överdelen från en sifon som står under tryck!
- Använd inte spaken som bärhandtag!
- Ta isär iSi-sifonen endast enligt rengöringsillustrationen!
- Rengör dem för hand endast med ljummet vatten och vanligt handdiskmedel! iSi-apparaten är inte godkänd för diskmaskiner! Huvudet och patronhållaren får inte rengöras i diskmaskin, då de kan skadas. Då kan sifonens säkerhet inte garanteras!
- Gör inga förändringar på iSi-sifonen. Då upphör garantin och ansvarsundantaget att gälla!
- Använd aldrig fler patroner än vad som anges respektive fyll aldrig på för mycket i sifonen! Det säkerställer att det maximala drifttrycket inte överskrids!
- Kontakta iSi eller din serviceverkstad, om trycket inte går att eliminera!

ANVISNING: Rengör iSi-apparaten inför den första användningen, se rengöringsillustrationen.

PT

Muito obrigado
por ter escolhido
um dispositivo iSi.

Antes da primeira utilização,
lea o manual de instruções
atenciosamente.

Descubra o mundo da iSi:

Acesse o site da iSi e saiba mais sobre o nosso portfólio diversificado: O nosso grande acervo de receitas com receitas fáceis até criativamente refinadas aumenta a diversidade culinária da iSi. Deixe ser inspirado!

O site da iSi fornece informações detalhadas do produto para todos os utensílios e acessórios da iSi.

O manual de instruções on-line contém todas as informações detalhadas para utilização, limpeza e solução de problemas do utensílio iSi.

www.isi.com/culinary

Em caso de dúvidas, envie-as para info@isi.com

Qualidade garantida:

Todos os utensílios da iSi foram verificados detalhadamente antes sair da fábrica. A iSi possui uma garantia de 2 anos contra defeitos do material e da fabricação, desde que o dano não tenha surgido devido à utilização indevida. A garantia vale a partir da data do recibo da compra.

Faça agora o seu registro on-line e ampliaremos a sua garantia!

Aproveite os benefícios: Garantia de 3 anos contra defeitos do material e da fabricação.

A garantia vale somente na utilização de peças iSi originais do dispositivo, de acordo com a lista dos componentes do produto. O funcionamento perfeito do dispositivo só é garantido se forem utilizadas somente cápsulas iSi. Não podem ser realizadas reivindicações de garantia ou de responsabilidade em caso de erros, defeitos ou danos resultantes principalmente do não comprimento e/ou da não leitura do manual de instruções e das respectivas instruções de segurança.



Basta acessar e
garantir os benefícios:
www.isi.com/garantida

Dados do aparelho.

Pressão máxima de funcionamento PS	16 bar
Temperatura mínima de funcionamento	1 °C
Temperatura máxima de funcionamento	30 °C
Volume máximo de enchimento	~ 1 L
Quantidade máxima de cápsulas (CO ₂)	1 cápsula gaseificada iSi
Uso	Para água gaseificada refrescante. Não foi aprovado para uso comercial.

Lista de materiais.

Designação	Material
Garrafa	Aço inoxidável
Cabeça da garrafa	PA, ABS niquelado, POM, silicone, NBR, PU, latão niquelado, aço inoxidável
Tubo elevador/ Vedação	PE, TPE
Tubo de medição	PP, NBR
Chave do tubo de medição	ABS
Suporte da cápsula	PA, TPE

Dados técnicos estão sujeitos a alterações sem prévio aviso.



Instruções de segurança.

O não cumprimento dos avisos de segurança e/ou recomendações para o manuseio e manutenção dos produtos iSi pode resultar no mau funcionamento do sistema, bem como causar ferimentos e/ou danos materiais.

- O utensílio iSi somente está aprovado para usos de acordo com os dados do utensílio!
- Leia e guarde cuidadosamente as instruções de uso relacionadas às medidas de prevenção contra erros de utilização!
- Não usar força!
- Armazene o utensílio iSi fora do alcance de crianças!
- Coloque o utensílio em funcionamento apenas quando ele estiver cheio!
- Nunca armazene ou utilize o utensílio iSi fora da temperatura mínima e máxima de funcionamento!
- Combine apenas cabeças e garrafas do mesmo tipo de utensílio!
- Nunca combine produtos de outras marcas com as peças do iSi!
- Nunca aperte a cabeça do dispositivo e o suporte da cápsula de maneira inclinada!
- Utilize apenas cápsulas gaseificadas originais da iSi! Por motivos de segurança, não usar cápsulas de outros fabricantes ou outras cápsulas de gás diferentes das definidas nos dados do aparelho.
- Ao rosquear a cápsula, não se debruce sobre o utensílio!
- O utensílio é um recipiente sob pressão! Quedas e danos (por exemplo, rachaduras e deformações) podem representar perigo

e, nesses casos, o utensílio não deve mais ser utilizado! O utensílio foi testado pelo centro de manutenção da iSi!

- Nunca rosqueie a cabeça da garrafa de um utensílio que esteja sob pressão!
- Nunca utilize a alavanca como cabo de apoio!
- Somente desmonte o utensílio iSi para limpar de acordo com a ilustração!
- Somente limpeza manual com água morna e detergentes de uso doméstico para lavagem de louça manual! O utensílio iSi não pode ser lavado na máquina de lavar louça! A limpeza não permitida da cabeça da garrafa na lava-louças pode danificar a cabeça de plástico e o suporte da cápsula – com isto é prejudicada a segurança do utensílio!
- Não faça nenhuma alteração no utensílio iSi. Isso causa o anulamento da garantia, ficando o fabricante isento de responsabilidade nesses casos!
- Nunca utilize mais cápsulas do que o indicado ou encha demais o utensílio! Garanta que a pressão máxima de funcionamento indicada não seja ultrapassada!
- Se a pressão não reduzir, leve para a iSi ou para o seu contato no centro de manutenção!

OBSERVAÇÃO: Antes do primeiro uso do utensílio iSi, realizar uma limpeza conforme indicado na ilustração da limpeza.

EL

Ευχαριστούμε που
επιλέξατε τη συσκευή iSi.

Διαβάστε προσεκτικά τις οδηγίες χρήσης προτού
θέσετε τη συσκευή για πρώτη φορά σε λειτουργία.

Ανακαλύψτε τον κόσμο της iSi:

Επισκεφθείτε τον ιστότοπο της iSi και μάθετε περισσότερα για τη μεγάλη γκάμα όσων προσφέρουμε: Γνωρίστε ολόκληρη τη γαστρονομική ποικιλία της iSi εξερευνώντας την πλούσια συλλογή συνταγών μας. Σε αυτές θα βρείτε από απλές και νόστιμες μέχρι εκλεπτυσμένες και ευφάνταστες προτάσεις. Εμπνευστείτε από την ποικιλία μας!

Στον ιστότοπό μας θα βρείτε επίσης αναλυτικές πληροφορίες για όλες τις συσκευές και τα εξαρτήματα της iSi.

Στις αναλυτικές online οδηγίες χρήσης θα βρείτε με κάθε λεπτομέρεια πληροφορίες για τη θέση σε λειτουργία, τον καθαρισμό και την αποκατάσταση προβλημάτων των συσκευών iSi.

www.isi.com/culinary

Αν έχετε ερωτήσεις, επικοινωνήστε μαζί μας στο e-mail info@isi.com

Εγγυημένη ποιότητα:

Κάθε συσκευή της iSi περνάει από ενδελεχείς ελέγχους προτού κυκλοφορήσει στην αγορά. Η iSi αναλαμβάνει εγγύηση 2 ετών για το υλικό και την επεξεργασία, εφόσον δεν προκλήθηκαν ζημιές λόγω εσφαλμένης χρήσης της συσκευής. Η εγγύηση ισχύει από την ημερομηνία που αναγράφεται στην απόδειξη αγοράς.

Εγγραφείτε τώρα online για την επέκταση της εγγύησής σας!

Τα πλεονεκτήματά σας: Τριετής εγγύηση για το υλικό και την επεξεργασία, καθώς και πενταετής εγγύηση για τη μονωτική απόδοση του σώματος φιάλης Thermo.

Η εγγύηση ισχύει μόνο εφόσον χρησιμοποιούνται τα αυθεντικά εξαρτήματα των συσκευών iSi σύμφωνα με τον κατάλογο των εξαρτημάτων του προϊόντος. Η άψογη λειτουργία της συσκευής μπορεί να διασφαλιστεί μόνο εάν χρησιμοποιούνται επιπλέον αποκλειστικά αμπούλες iSi. Η εγγύηση δεν καλύπτει σφάλματα, ζημιές και επακόλουθες ζημιές που οφείλονται ιδίως σε μη τήρηση και/ή μη ανάγνωση των οδηγιών χρήσης και των υποδείξεων ασφαλείας, και η εταιρεία δεν αναλαμβάνει σχετική ευθύνη.



Απλά εγγραφείτε και
διασφαλίστε τα πλεονεκτήματά σας:
www.isi.com/warranty

Στοιχεία συσκευής.

Μέγ. πίεση λειτουργίας PS	16 bar
Ελάχ. θερμοκρασία λειτουργίας	1 °C
Μέγ. θερμοκρασία λειτουργίας	30 °C
Μέγ. χωρητικότητα	~ 1 L
Μέγ. αριθμός χρησιμο- ποιούμενων αμπουλών (CO ₂)	1 αμπούλα σόδας iSi
Χρήση	Για δροσιστικό α νθρακούχο νερό. Ακατάλληλο για επαγγελματική χρήση.

Κατάλογος υλικών.

Όνομασία	Υλικό
Φιάλη	Ανοξείδωτος χάλυβας
Κεφαλή συσκευής	PA, ABS επινικελωμένο, POM, PU, επινικελωμένος ορείχαλκος, ανοξείδωτος χάλυβας
Σωλήνας ανόδου/ Στεγανοποίηση	PE, TPE
Σωλήνας μέτρησης	PP, NBR
Κλειδί σωλήνα μέτρησης	ABS
Βάση αμπούλας	PA, TPE

Τα τεχνικά στοιχεία υπόκεινται σε αλλαγές χωρίς προηγούμενη προειδοποίηση.



Υποδείξεις ασφαλείας

Η παράλειψη της τήρησης αυτών των οδηγιών ασφαλείας ή οποιασδήποτε σύστασης για τη χρήση και τη φροντίδα συνιστά κακή χρήση των προϊόντων iSi και ενδέχεται να οδηγήσει σε δυσλειτουργία του συστήματος και ενδεχόμενο τραυματισμό ή/και πρόκληση υλικών ζημιών.

- Η συσκευή iSi προορίζεται αποκλειστικά για χρήση σύμφωνα με τα στοιχεία της συσκευής!
- Διαβάστε προσεκτικά τις οδηγίες χρήσης για την αποφυγή σφαλμάτων χειρισμού και φυλάξτε τις!
- Μην ασκείτε δύναμη!
- Φυλάξτε τη συσκευή iSi μακριά από παιδιά!
- Η συσκευή πρέπει να τίθεται σε λειτουργία μόνο όταν είναι γεμάτη!
- Μην αποθηκεύετε ή χρησιμοποιείτε τη συσκευή iSi σε θερμοκρασία λειτουργίας πάνω ή κάτω από την προβλεπόμενη!
- Συνδυάζετε αποκλειστικά κεφαλή συσκευής και φιάλη ίδιου τύπου συσκευής!
- Μην χρησιμοποιείτε μάρκες τρίτων κατασκευαστών σε συνδυασμό με εξαρτήματα iSi!
- Ποτέ μη βιδώνετε στραβά την κεφαλή της συσκευής και τη βάση αμπούλας!
- Χρησιμοποιείτε αποκλειστικά αυθεντικές αμπούλες σόδας iSi! Για λόγους ασφαλείας, μην χρησιμοποιείτε αμπούλες άλλων κατασκευαστών ή αμπούλες αερίου διαφορετικές από αυτές που ορίζονται στα τεχνικά χαρακτηριστικά της συσκευής.
- Κατά το βίδωμα της αμπούλας μην σκύβετε πάνω από τη συσκευή!
- Η συσκευή είναι δοχείο υπό πίεση! Εάν πέσει ή υποστεί ζημιά (π.χ. ρωγμές ή παραμορφώσεις), καθίσταται επικίνδυνη και δεν θα πρέπει

να χρησιμοποιηθεί ξανά! Απευθυνθείτε στην αντιπροσωπεία σέρβις της iSi για έλεγχο της συσκευής!

- Μην ξεβιδώνετε ποτέ την κεφαλή μιας συσκευής που βρίσκεται υπό πίεση!
- Μην χρησιμοποιείτε ποτέ το μοχλό ως χειρολαβή!
- Αποσυναρμολογείτε τη συσκευή iSi μόνο σύμφωνα με την εικόνα που παρουσιάζει τον καθαρισμό!
- Καθαρίζετε τη συσκευή αποκλειστικά με το χέρι με χλιαρό νερό και κοινό υγρό πιάτων! Μην πλένετε τη συσκευή iSi στο πλυντήριο πιάτων! Το μη εγκεκριμένο πλύσιμο της κεφαλής της συσκευής στο πλυντήριο πιάτων ενδέχεται να προκαλέσει ζημιά στην πλαστική κεφαλή και στη βάση αμπούλας, πράγμα που επηρεάζει αρνητικά την ασφάλεια της συσκευής!
- Μην πραγματοποιείτε τροποποιήσεις στη συσκευή iSi. Διαφορετικά ακυρώνεται η εγγύηση και η εταιρεία δεν αναλαμβάνει καμία ευθύνη!
- Μην χρησιμοποιείτε ποτέ περισσότερες αμπούλες από ό,τι προβλέπεται και μην γεμίζετε ποτέ υπερβολικά τη συσκευή! Έτσι διασφαλίζεται, ότι δεν θα ξεπεραστεί η μέγιστη αναφερόμενη πίεση λειτουργίας!
- Αν η πίεση δεν εκτονώνεται, επικοινωνήστε με την iSi ή το κέντρο σέρβις!

ΥΠΟΔΕΙΞΗ: Πριν από την πρώτη χρήση της συσκευής iSi καθαρίστε την σύμφωνα με την εικόνα με τις σχετικές οδηγίες.

RU

Благодарим Вас
за то, что выбрали
устройство iSi.

Прежде чем приступить к использованию
устройства, внимательно ознакомьтесь с
инструкцией по эксплуатации.

Откройте для себя мир iSi:

Посетите веб-сайт iSi и узнайте больше о нашем многообразном ассортименте предложений: наша богатая подборка рецептов – от просто удачных до по-настоящему изысканных – откроет для Вас все кулинарное разнообразие iSi. Почувствуйте вдохновение!

На веб-сайте iSi Вы найдете подробную информацию обо всех устройствах и принадлежностях iSi.

**Подробная
онлайн-инструкция по эксплуатации
содержит всю необходимую информацию
по вводу устройств iSi в эксплуатацию,
очистке и устранению неисправностей.**

www.isi.com/culinary

При наличии вопросов обращайтесь по электронному адресу info@isi.com

Гарантированное качество:

Каждое устройство iSi проходит тщательную проверку перед выпуском его в продажу. Компания iSi предоставляет гарантию на материал и исполнение сроком в 2 года, за исключением тех случаев, когда причиной возникновения дефектов является ненадлежащая эксплуатация устройства. Гарантия вступает в силу с даты, указанной в товарном чеке.

Пройдите процедуру онлайн-регистрации, и мы расширим Вашу гарантию!

Воспользуйтесь следующими преимуществами:
3 года гарантии на материал и исполнение.

Гарантия действует только при условии использования оригинальных запчастей iSi в соответствии со списком элементов изделия. Исправное функционирование устройства гарантируется только в случае использования исключительно оригинальных баллончиков iSi. Гарантия не действует и гарантийные обязательства не вступают в силу, если неполадки, повреждения и косвенный ущерб возникли вследствие несоблюдения и/или невнимательного прочтения инструкции по эксплуатации, а также указаний по технике безопасности.



Просто зарегистрируйтесь и получите свои преимущества:

www.isi.com/warranty

Спецификация устройства.

Макс. рабочее давление (PS)	16 бар
Мин. рабочая температура	1 °С
Макс. рабочая температура	30 °С
Макс. емкость	~ 1 л
Макс. количество используемых баллончиков (CO ₂)	1 баллончик iSi для содовой
Применение	Для приготовления игристой освежающей газировки. Непригодно для промышленного использования.

Список материалов.

Наименование	Материал
Корпус	нержавеющая сталь
Головка устройства	ПА, никелированный АБС, ПОМ, силикон, АНБК, ПУ, никелированная латунь, высококорортная сталь
Сифонная трубка/ Уплотнение	РЕ, ТРЕ
Мерная трубка	PP, NBR
Ключ мерной трубки	АБС
Держатель баллончика	ПА, ТПЭ

Технические данные могут быть изменены без предварительного уведомления.



Указания по технике безопасности.

Несоблюдение данных правил техники безопасности или каких-либо рекомендаций по использованию и техническому уходу приравнивается к ненадлежащему применению продукции iSi и может привести к нарушению нормальной работы системы и возможному причинению вреда здоровью и/или повреждению имущества!

- Устройство iSi предназначено исключительно для применения согласно спецификации устройства!
- Во избежание неисправностей, вызванных ненадлежащим использованием, внимательно прочтите и сохраните инструкцию по эксплуатации!
- Не прилагайте силу!
- Храните устройство iSi в недоступном для детей месте!
- Вводите в действие только заполненное устройство!
- Никогда не храните и не используйте устройство iSi вне мин. и макс. пределов диапазона рабочей температуры!
- Используйте головку устройства и баллон для одного типа устройства!
- Не используйте изделия других производителей с компонентами iSi!
- Следите за тем, чтобы головка устройства и держатель баллончика были ввинчены ровно, без перекоса!
- Используйте только оригинальные баллончики iSi для содовой! Из соображений безопасности не используйте баллончики других производителей или газовые баллончики, которые отличаются от баллончиков, указанных в данных устройства.
- При ввинчивании баллончика не наклоняйтесь над устройством!
- Устройство находится под давлением!

В результате падения или возникновения повреждений (например, трещин или деформации) оно становится источником опасности и не подлежит дальнейшей эксплуатации! Устройство должно быть проверено в центре сервисного обслуживания iSi!

- Не отвинчивайте головку с устройства, находящегося под давлением!
- Не поднимайте устройство, держа его за рычаг!
- Разбирайте устройство iSi только согласно схеме очистки!
- Проводите ручную очистку устройства только слегка теплой водой и хозяйственными средствами для ручного мытья посуды! Устройство iSi непригодно для мытья в посудомоечной машине! Недопустимая очистка головки устройства в посудомоечной машине может повредить пластмассовую головку и держатель баллончика, таким образом оказывая отрицательное влияние на безопасную работу устройства!
- Не вносите никаких изменений в устройство iSi. Это влечет за собой прекращение действия гарантии и отказ от выполнения гарантийных обязательств!
- Не используйте больше баллончиков, чем указано, и ни в коем случае не допускайте переполнения устройства! Соблюдение данного условия обеспечивает работу устройства в пределах указанного максимального рабочего давления!
- Если давление не уменьшается, пожалуйста, свяжитесь с компанией iSi или ее центром сервисного обслуживания!

УКАЗАНИЕ. Перед первым применением устройства iSi выполните очистку согласно указаниям в схеме очистки.

PL

Dziękujemy
za wybór
urządzenia iSi.

Prosimy o dokładne zapoznanie
się z instrukcją obsługi przed
pierwszym użyciem urządzenia.

Odkryj świat iSi:

Odwiedź stronę internetową firmy iSi i dowiedz się więcej o naszej bogatej ofercie: nasz bogaty zbiór przepisów, ułożonych od bardzo prostych do najbardziej wyrafinowanych, otworzy przed Tobą pełnię kulinarnej różnorodności iSi.

Daj się zainspirować!

Dodatkowo, strona internetowa firmy iSi zawiera szczegółowe informacje na temat wszystkich urządzeń i akcesoriów firmy iSi.

Wyczerpująca instrukcja obsługi, dostępna w formie elektronicznej, przekaże Ci wszystkie informacje dotyczące użytkowania, czyszczenia i usuwania usterek w urządzeniach firmy iSi.

www.isi.com/culinary

Pytania prosimy kierować
na adres info@isi.com

Gwarantowana jakość:

Każde urządzenie firmy iSi jest dokładnie sprawdzone przed opuszczeniem fabryki. Firma iSi udziela 2-letniej gwarancji na materiały i wykonanie, o ile usterki nie powstały wskutek nieprawidłowego użytkownika. Gwarancja obowiązuje od daty na dowodzie zakupu.

Zarejestruj się teraz online, a my rozszerzymy zakres Twojej gwarancji!

Skorzystaj z zalet: 3-letnia gwarancja na materiał i wykonanie.

Gwarancja obowiązuje wyłącznie w przypadku użytkownika oryginalnych części urządzenia iSi, zgodnie z listą elementów produktu firmy iSi. Niezawodne działanie urządzenia możemy zagwarantować wyłącznie pod warunkiem stosowania naboju iSi. Roszczenia gwarancyjne i odszkodowawcze nie obejmują błędów, uszkodzeń i szkód powstałych w wyniku niezapoznania się z instrukcją użytkownika oraz zawartymi w niej zasadami bezpieczeństwa i/ lub niestosowania się do nich.



Po prostu zaloguj się
i zagwarantuj sobie korzyści:
www.isi.com/warranty

Dane techniczne.

Maks. ciśnienie robocze PS	16 bar
Min. temperatura robocza	1 °C
Maks. temperatura robocza	30 °C
Maks. pojemność	~ 1 L
Maks. liczba naboji (CO ₂)	1 nabój do wody sodowej iSi
Zastosowanie	Do przygotowania orzeźwiającej, musującej wody gazowanej. Niedopuszczone do użytku profesjonalnego.

Wykaz materiałów.

Nazwa	Materiał
Butelka	Stal szlachetna
Głowica urządzenia	PA, ABS niklowane, POM (polioksymetylen), silikon, NBR, PU, mosiądz niklowany, stal szlachetna
Rurka pionowa / Uszczelka	PE, TPE
Rurka pomiarowa	PP, NBR
Klucz do rurki pomiarowej	ABS
Uchwyt naboju	PA, TPE

Dane techniczne mogą ulec zmianie bez wcześniejszego powiadomienia.



Zasady bezpieczeństwa.

Niestosowanie się do instrukcji bezpieczeństwa oraz do wszelkich zaleceń dotyczących obsługi i konserwacji produktów firmy iSi może skutkować nieprawidłowym funkcjonowaniem systemu lub spowodować obrażenia ciała bądź szkody materialne.

- Urządzenie iSi jest dopuszczone wyłącznie do zastosowania zgodnego z danymi technicznymi!
- W celu uniknięcia błędów w obsłudze należy dokładnie przeczytać instrukcję użytkowania i przechowywać ją w bezpiecznym miejscu!
- Nigdy nie używać siły!
- Urządzenie iSi przechowywać w miejscu niedostępnym dla dzieci!
- Używać tylko napelnionego urządzenia!
- Nigdy nie przechowywać ani nie użytkować urządzenia w temperaturze niższej od minimalnej i wyższej od maksymalnej temperatury roboczej!
- Łączyć ze sobą jedynie głowicę urządzenia i butelkę tego samego typu!
- Nigdy nie łączyć produktów innych producentów z częściami urządzenia iSi!
- Nigdy nie nakręcać głowicy urządzenia i uchwytu naboju pod kątem!
- Stosować tylko oryginalne naboje z dwutlenkiem węgla iSi! Ze względów bezpieczeństwa nie używać naboju innych producentów lub innych naboju gazowych niż te, które zostały określone w danych technicznych urządzenia.
- Podczas wkręcania naboju nie pochylać się nad urządzeniem!
- Urządzenie jest zbiornikiem ciśnieniowym!

Upadek urządzenia lub jego uszkodzenie (np. pęknięcie, zniekształcenie) może stać się źródłem zagrożenia. W takiej sytuacji nie należy używać urządzenia! Należy zlecić kontrolę urządzenia w placówce serwisowej firmy iSi!

- Nigdy nie odkręcać głowicy od urządzenia będącego pod ciśnieniem!
- Nie używać dźwigni jako uchwytu do przenoszenia!
- Rozkładanie urządzenia na części jest dozwolone tylko zgodnie z ilustracją dotyczącą czyszczenia!
- Czyścić ręcznie wyłącznie pod letnią wodą i przy użyciu domowych środków do mycia naczyń! Urządzenie iSi nie jest przystosowane do mycia w zmywarce! Czyszczenie głowicy urządzenia w zmywarce do naczyń jest niedozwolone, ponieważ może spowodować zniszczenie głowicy z tworzywa sztucznego i uchwytu nabojów – wpływa to negatywnie na bezpieczeństwo urządzenia!
- Nie zmieniać konstrukcji urządzenia iSi. Prowadzi to do wygaśnięcia gwarancji i wykluczenia odpowiedzialności!
- Nigdy nie stosować większej liczby nabojów niż podano i nigdy nie przepęłniać urządzenia! To gwarantuje, że nie zostanie przekroczone maksymalne ciśnienie robocze!
- Jeżeli nie można zredukować ciśnienia do zera, skontaktować się z firmą iSi lub placówką serwisową!

WSKAZÓWKA: Przed pierwszym użyciem urządzenia iSi należy wykonać czyszczenie zgodnie z ilustracją dotyczącą czyszczenia.

CZ

Děkujeme, že
jste se rozhodli
pro přístroj iSi.

Před prvním uvedením
do provozu si prosím pečlivě
přečtete návod k použití.

Objeďte svět iSi:

Nauštvte webové stránky společnosti iSi, kde naleznete spoustu informací o naší rozmanité nabídce: Naše obsáhlá sbírka receptů (od jednoduchých pokrmů až po kreativně rafinovaná jídla) před vámi odhalí celou kulinářskou rozmanitost iSi. Nechte se inspirovat!

Na webových stránkách iSi navíc najdete podrobné informace o všech přístrojích iSi a jejich příslušenství.

Podrobný online návod k použití vám poskytne veškeré informace o uvedení do provozu, čištění a odstraňování závad přístrojů iSi.

www.isi.com/culinary

V případě dotazů pište na adresu
info@isi.com

Zaručená kvalita:

Každý přístroj iSi je před opuštěním závodu pečlivě přezkoušen. Společnost iSi poskytuje 2 letou záruku na materiál a zpracování, pokud závady neuznají z důvodu nesprávného použití. Záruka platí od data nákupním dokladu.

Pokud se nyní zaregistrujete online, rozšíříme vaši záruku!

Využijte výhody: 3 roky záruka na materiál a zpracování.

Záruka platí pouze při použití originálních součástí přístroje od společnosti iSi podle seznamu součástí výrobku. Bezvadnou funkci přístroje lze zaručit pouze při výhradním používání bombiček iSi. Na závady, poškození a následné škody způsobené především nerespektováním nebo nepřečtením návodu k použití a příslušných bezpečnostních pokynů se záruka ani odpovědnost neztahuje.



Jednoduše se přihlaste
a zajistěte si výhody:
www.isi.com/warranty

Údaje o přístroji.

Max. provozní tlak PS	16 barů
Min. provozní teplota	1 °C
Max. provozní teplota	30 °C
Max. objem náplně	~ 1 L
Max. počet použitých bombiček (CO ₂)	1 sifonová bombička iSi
Použití	Pro přípravu osvěžující perlivé sodouky. Není určeno pro komerční použití.

Seznam materiálů.

Označení	Materiál
Lahev	Ušlechtilá ocel
Hlava přístroje	PA, poniklovaný ABS, POM, silikon, NBR, PU, poniklovaná mosaz, ušlechtilá ocel
Výtlačná trubice / Těsnění	PE, TPE
Měřicí trubice	PP, NBR
Klíč pro měřicí trubici	ABS
Držák bombičky	Polyamid (PA), termoplastický elas-tomer (TPE)

Technické údaje se mohou změnit bez předchozího upozornění.

Nechte jej přezkoušet servisním pracovníkům společnosti iSi!

- Nikdy neodšroubujte hlavu přístroje, je-li přístroj pod tlakem!
- Nenoste přístroj za páku!
- Přístroj iSi rozebírejte pouze podle vyobrazení k čištění!
- Ruční čištění provádějte výlučně ulačnou vodou a pomocí běžných prostředků na ruční mytí nádobí! Přístroj iSi nelze mýt v myčce nádobí! Nepřípustné čištění hlavy přístroje v myčce na nádobí může poškodit plastovou hlavu a držák bombičky - tím se negativně ovlivní bezpečnost přístroje!
- Neprovádějte na přístroji iSi žádné změny. Mohly by vést ke zrušení záruky!
- Nikdy nepoužívejte více bombiček, než je uvedeno, a nikdy přístroj nepřepĺňujte! Tak zajistíte, že nebude překročen maximální povolený provozní tlak!
- Pokud nelze snížit tlak, kontaktujte prosím společnost iSi nebo servis!

POZNÁMKA: Před prvním použitím přístroje iSi jej důkladně uočistěte, jak je zobrazeno na ilustrovaném návodu k čištění.

HU

Köszönjük, hogy
egy iSi készülék
mellett döntött.

Kérjük, hogy gondosan olvassa
el a használati útmutatót
az első üzembe helyezés előtt.

Fedezze fel az iSi világot:

Látogasson el az iSi weblapra, és tudjon meg többet a széleskörű kínálatunkról: A terjedelmes recept-gyűjteményünk az egyszerűen jótól a kreatívan rafináltig, az iSi teljes konyhai sokoldalúságát nyitja meg Ön előtt. Hagyja magát inspirálni!

Az iSi weboldal részletes termékinformációkkal látja el Önt valamennyi iSi eszközzel és kiegészítővel kapcsolatban.

A kimerítő online használati útmutató részleteiben mutatja be Önnek az iSi készülékek üzembe helyezési, tisztási és hibaelhárítási munkafolyamatait.

www.isi.com/culinary

Kérdések esetén érdeklődjön az info@isi.com címen.

Garantált minőség:

Minden iSi készülék alapos vizsgálaton esik át az üzem elhagyása előtt. Az iSi 2 éves garanciát vállal az anyagra és a feldolgozásra, amennyiben a keletkezett károsodások, nem szakszerűtlen használatból erednek. A garancia a vásárlást igazoló bizonylaton található dátumtól érvényes.

Regisztráljon online most, és bővítse ki a garanciát!

Élvezze az előnyöket: 3 év garancia az anyagra és a feldolgozásra.

A garancia csak iSi eredeti készülékalkatrészek (a termék-alkatrészlistának megfelelően) használata esetén érvényes. A készülék kifogástalan működését csak akkor tudjuk garantálni, ha kizárólag iSi patronokat használ hozzá. Az olyan hibákért, károkért és közvetett károkért, amelyek különösen a használati útmutatóban és azok biztonsági tudnivalóiban leírtak figyelmen kívül hagyásából és/vagy el nem olvasásából erednek, sem garanciális kötelezettség, sem felelősségvállalás nem terheli a vállalatunkat.



Jelentkezzen és biztosítsa
az ezzel járó előnyöket:
www.isi.com/warranty

Készülékadatok.

Max. üzemi nyomás, bar	16 bar
Min. üzemi hőmérséklet	1 °C
Max. üzemi hőmérséklet	30 °C
Max. töltőtérfogat	~ 1 L
A használandó patronok max. száma (CO ₂)	1 iSi szódapatron
Használat	A frissítő szénsavas szódauízért. Ipari alkalmazása nem engedélyezett.

Anyagjegyzék.

Megnevezés	Anyag
Palack	Nemesacél
Készülékfej	PA, horganyzott ABS, POM, szilikon, NBR, PU, horganyzott sárgaréz, nemesacél
Cső/Tömítés	PE, TPE
Nívócső	PP, NBR
Nívócső kulcs	ABS
Patrontartó	PA, TPE

Műszaki adatok változhatnak előzetes értesítés nélkül.



Biztonsági tudnivalók.

A biztonsági tudnivalók, ill. az iSi termékekkel való bánásmódról és azok karbantartására vonatkozó bármilyen ajánlások figyelmen kívül hagyása, a rendszer hibás működéséhez vezethet, valamint sérüléseket és / vagy anyagi károkat okozhat.

- Az iSi készüléknek kizárólag a készülékadatoknak megfelelő használata engedélyezett!
- A kezelési hibák elkerülése érdekében figyelmesen olvassa el és őrizze meg a használati útmutatót!
- Ne alkalmazzon erőszakot a készülék használata során!
- Az iSi készüléket tartsa gyermekektől távol!
- Kizárólag feltöltött készüléket helyezzen üzembe!
- Az iSi készüléket ne tárolja, illetve ne használja a min. és max. üzemi hőmérsékleten kívül!
- Kizárólag azonos típusú készülékfejet és palackot kombináljon egymással!
- Sohase kombináljon más gyártmányú alkatrészeket iSi alkatrészekkel!
- Soha ne csavarja rá ferdén a készülékfejet és a patrontartót!
- Csak eredeti iSi szódapatronokat használjon! Biztonsági okokból soha ne használjon más gyártótól származó vagy más gázzal töltött patronot, mint ami a készülék adataiban fel van tüntetve.
- A patron becsavarásakor ne hajoljon a készülék fölé!
- A készülék nyomástartálynak minősül!

A készülék leesése vagy sérülése (mint pl. repedések vagy deformációk) veszélyforrást jelentenek, ezért azt nem szabad újra használni! Ellenőriztesse a készüléket az iSi szervizműhelyében!

- Ne csavarja le a készülékfejet a nyomás alatt álló készülékről!
- Ne használja a kinyomó kart hordozóként!
- Az iSi készüléket csak az ábrának megfelelően, szétszerelt állapotban tisztítsa!
- A kézi tisztítást kizárólag langyos vízzel és a háztartásokban használatos kézi mosogatószerrel végezze! Az iSi készülék mosogatógépen történő tisztításra nem alkalmas! A készülékfejnek a mosogatógépben történő nem megengedett tisztítása károsíthatja a műanyag fejet és a patronartartót – ez károsan befolyásolja a készülék biztonságát!
- Ne végezzen változtatásokat az iSi készüléken. Ez a garanciánk megszűnését és a felelősségvállalásunk kizárását vonja magával!
- Soha ne használjon az előírt mennyiségnél több patron, ill. soha ne töltse túl a készüléket! Ez biztosítja azt, hogy a megadott üzemi nyomás ne legyen túllépve!
- Ha valami miatt nem szüntethető meg a nyomás, akkor lépjen kapcsolatba az iSi céggel vagy a legközelebbi szervizzel!

MEGJEGYZÉS: Az iSi készülék első használata előtt végezzen alapos tisztítást a tisztítási ábrának megfelelően.

HR

Hvala što ste se
odlučili za kupnju
iSi uređaja.

Prije prve primjene prvo
pažljivo pročitajte upute
za uporabu.

Otkrijte iSi svijet:

Posjetite internetsku stranicu turtke iSi i saznajte više o našoj širokoj ponudi: Naša opsežna zbirka recepata, od jednostavno dobrih do kreativno profinjenih, pružit će Vam svu iSi kulinarsku raznolikost. Budite inspirirani!

Internetska stranica turtke iSi također će Vam pružiti detaljne informacije o svim uređajima i opremi iSi.

Opsežan internetski priručnik pruža Vam sve detalje vezane za rukovanje, čišćenje i otklanjanje poteškoća pri upotrebi uređaja iSi.

www.isi.com/culinary

Ako imate pitanja, pošaljite nam e-mail na adresu info@isi.com

Zajamčena kvaliteta:

Svaki uređaj iSi temeljito se provjerava prije nego što napusti tuornicu. Turtka iSi daje 2 godine jamstva za materijal i izradu, pod uvjetom da do problema ne dođe uslijed nepravilne upotrebe. Jamstvo vrijedi od datuma kupnje.

Registrirajte se sada na internetu i mi ćemo produljiti Vaše jamstvo!

Uživajte u pogodnostima: 3 godine jamstva na materijal i izradu.

Jamstvo vrijedi samo uz upotrebu originalnih dijelova iSi prema popisu dijelova proizvoda. Za besprijekorno funkcioniranje uređaja možemo jamčiti samo ako se upotrebljavaju isključivo iSi patrone. Za greške i posljedične štete koje nastaju ponajviše zbog nepridržavanja i/ili nečitanja uputa za uporabu i u njima sadržanih sigurnosnih napomena ne postoji mogućnost zahtjeva za jamstvom ili odgovornošću.



Prijavite se i
osigurajte si pogodnosti:
www.isi.com/warranty

Podaci o uređaju.

Maks. radni tlak PS	16 bara
Min. radna temperatura	1 °C
Maks. radna temperatura	30 °C
Maks. kapacitet	~ 1 L
Maks. broj patrona koje se mogu upotrijebiti (CO ₂)	1 patrona za sodu i Si
Primjena	Za osuježavajuću soda vodu. Nije odobreno za komercijalnu primjenu.

Popis materijala.

Opis	Materijal
Boca	Plemeniti čelik
Glava uređaja	PA, poniklani akrilnitril-butadien stirel (ABS), polioksimetilen (POM), silikon, NBR, PU, poniklani mesing, plemeniti čelik
Uzlazna cijev/Brtva	PE, TPE
Mjerna cijev	PP, NBR
Ključ za mjernu cijev	ABS
Držač patrona	PA, TPE

Tehnički podaci podložni su promjenama bez prethodne najave.



Sigurnosne napomene.

Nepridržavanje ovih sigurnosnih uputa ili ostalih preporuka za uporabu i održavanje proizvoda turtke iSi može dovesti do kvara sustava te tjelesnih ozljeda i/ili materijalne štete.

- Uređaj iSi odobren je za upotrebu isključivo u skladu s podacima o uređaju!
- Kako biste izbjegli pogrešno rukovanje, pažljivo pročitajte i sačuvajte upute za upotrebu!
- Ne primjenjivati silu!
- Držati uređaj iSi izvan dosega djece!
- Pokretati isključivo napunjen uređaj!
- Uređaj iSi nikada ne pohranjivati ni upotrebljavati na temperaturama nižima od minimalne ili većima od maksimalne radne temperature!
- Glavu uređaja kombinirati isključivo s bocom istog tipa uređaja!
- Nikada ne kombinirati druge tuorničke proizvode s dijelovima iSi!
- Glavu uređaja i držač patrona nikada nemojte zavrtnuti ukrivo!
- Upotrebljavati samo originalne patrone za soda vodu! Iz sigurnosnih razloga ne koristite patrone drugih proizvođača ili druge patrone, osim onih koji su definirani u podacima uređaja.
- Prilikom zavrtnanja patrona ne naginjati se preko uređaja!
- Uređaj je spremnik pod pritiskom! Pad ili oštećenje (npr. pukotine ili deformacije) čine ga izvorom opasnosti i ne smije se ponovo upotrijebiti! Uređaj provjeriti u servisu iSi!

- Nikada ne odvrtati glavu uređaja koji je pod pritiskom!
- Nikada ne upotrebljavati polugu kao ručku za nošenje!
- Rastavite uređaj iSi samo u skladu s ilustracijom za čišćenje!
- Ručno čišćenje obavljajte isključivo mlakom vodom i uobičajenim sredstvima za ručno pranje posuđa u kućanstvu! Uređaj iSi nije namijenjen pranju u perilici za suđe! Nedopušteno čišćenje glave uređaja u perilici za suđe može oštetiti plastičnu glavu i držač patrona – time se smanjuje sigurnost uređaja!
- Ne mijenjajte uređaj iSi. To bi moglo dovesti do gubitka jamstva i za posljedicu ima isključenje odgovornosti!
- Nikada ne upotrebljavajte više patrona nego je navedeno, odnosno nikada nemojte prepuniti uređaj! Time se osigurava da se neće prijeći maksimalni navedeni radni tlak!
- Ako ne možete smanjiti pritisak, kontaktirajte turtku iSi ili svoj servisni centar!

NAPOMENA: Prije prvog korištenja očistite uređaj iSi kako je prikazano na slici za čišćenje.

—
Si

Zahvaljujemo
se vam, da ste
izbrali aparat iSi.

Pred prvo uporabo skrbno
preberite navodila za uporabo.

Odkrijte svet iSi:

Obiščite spletno stran skupine iSi in si podrobneje oglejte našo pestro ponudbo. Z našo obsežno zbirko od preprosto dobrih do kreativno prefinjenih receptov boste odkrili kulinarčno raznolikost, ki jo zagotavljajo izdelki iSi.

Naj vas navdihnejo!

Na spletni strani skupine iSi najdete tudi podrobne informacije o vseh aparatih in dodatkih iSi.

V izčrpnih spletnih navodilih za uporabo so podrobno navedene vse informacije o uporabi, čiščenju in odpravljanju napak aparatov iSi.

www.isi.com/culinary

Če imate vprašanja, jih pošljite na e-poštni naslov info@isi.com.

Zagotouljena kakovost:

Vsak aparat iSi temeljito pregledamo, preden zapusti tovarno. Skupina iSi nudi dveletno garancijo za morebitne napake v materialu in pri obdelavi, če do napak ni prišlo zaradi neustrezne uporabe. Garancija velja od datuma, navedenega na računu.

Registrirajte se na spletni strani in podaljšali vam bomo garancijo!

Izkoristite prednosti: Triletna garancija za morebitne napake v materialu in pri obdelavi, petletna garancija na izolacijski učinek termalne posode.

Garancija velja samo ob uporabi originalnih delov aparata iSi, ki so navedeni na seznamu sestavnih delov. Za brezhibno delovanje aparata lahko jamčimo samo, če uporabljate izključno bombice iSi. V primeru napak, poškodb in posledične škode zaradi neupoštevanja splošnih in varnostnih napotkov v navodilih za uporabo ali ker uporabnik navodil za uporabo ni prebral, uporabnik ni upravičen do uveljavljanja garancije ali jamstva.



Prijavite se in si
zagotovite ugodnosti:
www.isi.com/warranty

Podatki o aparatu.

Najvišji delovni tlak PS	16 barov
Najnižja delovna temperatura	1 °C
Najvišja delovna temperatura	30 °C
Največja količina polnjenja	~ 1 L
Največje število bombic za uporabo (CO ₂)	1 bombica za sodavico iSi
Področje uporabe	Za osvežujočo sodavico. Uporaba v gostinske namene ni dovoljena.

Seznam materialov.

Poimenovanje	Material
Steklenica	Legirano jeklo
Glava aparata	PA, nikljan ABS, POM, silikon, NBR, PU, nikljana medenina, legirano jeklo
Dvižni vod/Tesnilo	PE, TPE
Merilna cevi	PP, NBR
Ključ merilne cevi	ABS
Držalo za bombico	PA, TPE

Tehnični podatki se lahko spremenijo brez predhodnega obvestila.



Varnostni napotki.

Zaradi neupoštevanja varnostnih napotkov oz. vseh priporočil o ravnanju in vzdrževanju izdelkov iSi lahko pride do nepravilnosti v delovanju sistema, poškodb in/ali materialne škode.

- Aparat iSi je namenjen izključno uporabi v skladu s podatki o aparatu!
- Da bi se izognili napakam pri uporabi, skrbno preberite in shranite navodila za uporabo!
- Ne uporabljajte s silo!
- Aparat iSi hranite zunaj dosega otrok!
- Uporabljajte samo napolnjen aparat!
- Nikoli ne hranite in uporabljajte aparata iSi zunaj najnižje in najvišje delovne temperature!
- Kombinirajte samo glavo aparata in steklenico enakega tipa aparata!
- Nikoli ne kombinirajte izdelkov drugih proizvajalcev z deli iSi!
- Glave aparata in držala za bombice nikoli ne privijte pošeuno!
- Uporabljajte samo originalne bombice za sodavico iSi! Iz varnostnih razlogov ne uporabljajte bombic drugih proizvajalcev ali drugih plinskih bombic kot teh, ki so navedene v podatkih o napravah.
- Med privijanjem bombice se ne naslanjajte na aparat!
- Aparat je tlačna posoda! Zaradi padca na tla ali poškodb (npr. razpoke ali spremembe oblike) je vir nevarnosti in ga ne smete več uporabljati! Aparat naj pregledajo na servisnem mestu podjetja iSi!

- Nikoli ne odvijajte glave aparata, ki je pod tlakom!
- Ročice nikoli ne uporabljajte za prenašanje aparata!
- Aparat iSi razstavite samo v skladu s slikovnim prikazom čiščenja!
- Ročno čiščenje izključno z mlačno vodo in običajnim detergentom za pomivanje posode! Aparat iSi ni primeren za pomivanje v pomivalnem stroju! Zaradi nedovoljnega čiščenja glave aparata v pomivalnem stroju se lahko plastična glava in držalo za bombico poškodujeta, zato aparat ni več varen!
- Ne spreminjajte aparata iSi! To vodi do preklica garancije in izključitve jamstva!
- Nikoli ne uporabite več bombic, kot je navedeno, oz. ne prenapolnite naprave! Tako ne morete prekoračiti najvišjega navedenega delovnega tlaka!
- Če tlaka ni mogoče znižati, se obrnite na podjetje iSi ali svoje servisno mesto podjetja iSi!

NAPOTEK: Pred prvo uporabo aparata iSi izvedite čiščenje, kot je prikazano na risbi za čiščenje.

TR

iSi cihazını tercih ettiğiniz için çok teşekkür ederiz.

Cihazı ilk kez kullanmadan önce lütfen kullanma kılavuzunu dikkatlice okuyun.

iSi d nyasını keşfedin:

iSi web sitesini ziyaret ederek ok y nl  fırsatımız hakkında daha fazla bilgi sahibi olabilirsiniz: ok g zel ve yaratıcı bir h ner sunan kapsamlı yemek tarifi koleksiyonumuz size iSi'nin leziz ve ok y nl  d nyasına kapılarını aıyor. Gelin, size de ilham verelim!

iSi web sitesi ayrıca size t m iSi cihazları ve aksesuarları hakkında detaylı  r n bilgileri de saėlamaktadır.

Detaylı online kullanma kılavuzu size iSi cihazlarının iřletmeye alınması, temizlenmesi ve arızaların giderilmesine iliřkin t m detaylı bilgileri iermektedir.

www.isi.com/culinary

Sorularınız iin info@isi.com adresi ile iletiřime gein.

Garanti edilmiş kalite:

Her iSi cihazı fabrikadan çıkmadan önce dikkatlice kontrol edilmektedir. Oluşan hasarlar talimatlara aykırı kullanıma dayanmadığı sürece iSi malzeme ve işçilik için 2 yıl garanti sunmaktadır. Garanti; satın alma fişinizin üzerindeki tarih itibariyle başlar.

Şimdi çevrimiçi kayıt yaptırın ve garanti kapsamını arttırın!

Şu avantajlardan yararlanacaksınız: 3 yıl malzeme ve işçilik garantisi ile termal şişe gövdesinin yalıtım performansı için 5 yıl garanti.

Bu garantinin geçerli olabilmesi için iSi'nin ürün parçaları listesindeki orijinal cihaz parçalarının kullanılması gerekmektedir. Ayrıca sadece iSi kapsülleri kullanıldığı takdirde cihazın sorunsuz çalışması garanti edilebilir. Kullanma kılavuzunun ve güvenlik bilgilerinin okunmamasından ve/veya bunların ihlalinden kaynaklanan sorunlar, hasarlar ve sonrasında oluşan hasarlarda garanti hakkı ortadan kalkacak ve firmamız hiçbir sorumluluk üstlenmeyecektir.



Kayıt yaptırın ve
avantajlardan yararlanın:
www.isi.com/warranty

Cihaz verileri.

Maks. işletme basıncı PS	16 bar
Min. işletme sıcaklığı	1 °C
Maks. işletme sıcaklığı	30 °C
Maks. dolum hacmi	~ 1 L
Kullanılacak maks. kapsül sayısı (CO ₂)	1 iSi soda kapsülü
Kullanım	Ferahlatıcı ve köpüren soda için. Ticari amaçlar için kullanılamaz.

Malzeme listesi.

Adı	Malzemesi
Şişe	Paslanmaz çelik
Cihaz başlığı	PA, ABS nikel kaplı, POM, silikon, NBR, PU, nikel kaplı pirinç, paslanmaz çelik
Dik boru/Conta	PE, TPE
Ölçüm borusu	PP, NBR
Ölçüm borusu anahtarı	ABS
Kapsül tutucusu	PA, TPE

Teknik data önceden haber vermeksizin değişebilir.



Güvenlik bilgileri

Bu güvenlik talimatlarına veya kullanım ve bakıma ilişkin herhangi bir tavsiyeye uyulmaması iSi ürünlerinin yanlış kullanımı olarak değerlendirilir ve sistemin arızalanmasına ve olası kişisel yaralanma ve/veya mal hasarına neden olabilir.

- iSi cihazı sadece cihaz verilerine uygun şekilde kullanılmak üzere onaylanmıştır!
- Kullanım hatalarını önlemek için kullanma talimatını dikkatle okuyup saklayın!
- Zor kullanmayın!
- iSi cihazını çocukların ulaşamayacağı yerde saklayın!
- Sadece dolu durumdaki cihazları çalıştırın!
- iSi cihazını hiçbir zaman min. ve maks. işletme sıcaklığının dışındaki bir sıcaklıkta saklamayın veya kullanmayın!
- Daima aynı cihaz tipine sahip cihaz başlığını ve şişeyi kombine edin!
- Diğer markaların ürünlerini asla iSi parçaları ile kombine etmeyin!
- Cihaz başlığını ve kapsül tutucuyu asla eğik şekilde vidalamayın!
- Sadece orijinal iSi soda kapsülleri kullanın! Güvenlik nedenlerinden ötürü başka üreticilerin kapsüllerini veya cihaz bilgilerinde belirtilenlerden farklı gaz kapsüllerini kullanmayın.
- Kapsülü vidalarken cihazın üzerine eğilmeyin!
- Cihaz, bir basınçlı kaptır! Yere düşmesi veya zarar görmesi (örn. çatlak veya deformasyon oluşumu) durumunda tehlike teşkil edecektir ve kullanılmaya devam edilmemelidir!

Cihaz, iSi servisi tarafından kontrol edilmelidir!

- Basınç altındaki bir cihazın başlığını asla sökmeyin!
- Cihazı taşıırken asla kol kısmından tutmayın!
- iSi cihazını sadece temizlikle ilgili resimlere göre parçalara ayırın!
- Cihaz sadece ılık suyla ve sadece evsel kullanıma yönelik bulaşık deterjanıyla elde temizlenmelidir! iSi cihazı bulaşık makinesi için uygun değildir! Cihaz başlığının bulaşık makinesinde izin verilmeyen şekilde temizlenmesi plastik başlığın ve kapsül tutucunun hasar görmesine ve böylece cihazın güvenliğinin etkilenmesine yol açabilir!
- iSi cihazında herhangi bir değişiklik yapmayın. Değişiklik yapılması durumunda garanti hakkı yitirilecek ve üretici firma hiçbir sorumluluk üstlenmeyecektir!
- Asla belirtilenden fazla kapsül kullanmayın veya cihazı fazla doldurmayın! Bu şekilde maks. işletme basıncının aşılması sağlanabilmektedir!
- Basıncı düşürememeniz halinde iSi servis yetkilisi veya kendi servis yetkiliniz ile iletişime geçin!

BİLGİ: iSi cihazını ilk kez kullanmadan önce temizliğe ilişkin resminde gösterildiği şekilde temizlik yapın.

AR

نشكرك على شراء أحد أجهزة iSi.

يرجى أن تقوم بقراءة
دليل الاستعمال بعناية قبل أن تقوم
بتشغيل الجهاز لأول مرة.

تتمنى لك شركة iSi الاستمتاع
بأعمال الطهي وتجربة الوصفات الجديدة.

اكتشف عالم أجهزة iSi:

قم بزيارة الموقع الإلكتروني لشركة iSi وتعرف على المزيد
عن عروضنا المتنوعة: تتميز باقة وصفاتنا الشاملة بالتنوع الشديد،
بدءاً من كونها جيدة بسيطة إلى الحد الإبداعي المتميز،
بالإضافة إلى إتاحة إمكانية الدخول إلى عالم مطبخ iSi.
تعال وأدخل عالم الطهي الملهم!

كما أن الموقع الإلكتروني لشركة iSi
سوف يزودك بمعلومات تفصيلية عن كل أجهزة
وكماليات شركة iSi.

يوفر لك دليل الاستخدام المسهب المتوفر على الإنترنت
كل المعلومات التفصيلية الخاصة بالتشغيل والتنظيف
والتغلب على الأعطال التي تطرأ على أجهزة iSi.

www.isi.com/culinary

إذا كانت لديك أية أسئلة فيرجى التوجه إلى info@isi.com

جودة مضمونة:

كل جهاز من شركة iSi يتم فحصه جيدًا قبل أن يصرح المصنع بإخراجه. تمنح شركة iSi ضمانًا لمدة عامين على الخامات والمعالجة، طالما أن القصور التشغيلي لم يكن ناتجًا عن الاستخدام غير السليم فعليًا. يسري الضمان اعتبارًا من تاريخ إيصال الشراء.

قم الآن بالتسجيل على الإنترنت وسوف نزيد لك من فترة الضمان!
تمتع بالمزايا: ٣ أعوام ضمان على المواد وكفاءة عمل الجهاز و٥ أعوام ضمان على أداء العزل لعنصر القنينة الحراري.

يسري الضمان فقط في حالة استخدام الأجزاء الأصلية للجهاز من شركة iSi، وبما يتوافق مع قائمة قطع غيار المنتج. ونحن نضمن لكم تشغيلًا مثاليًا للجهاز، فقط مع استخدام أسطوانات iSi. ولن تقدم الشركة أي ضمان كما لن تتحمل أي مطالبات بالتعويض إذا كانت الأعطال والتلفيات والأضرار ناتجة بصفة خاصة عن عدم مراعاة و/أو عدم قراءة دليل الاستخدام وإرشادات الأمان الواردة به.



لسهولة التسجيل وضمان المزايا:

www.isi.com/warranty

بيانات الجهاز

أقصى ضغط للتشغيل PS	١٦ بار
أدنى درجة حرارة للتشغيل	١ °م
أقصى درجة حرارة للتشغيل	٣ °م
أقصى سعة للماء	١ لتر (١ كوارت)
أقصى عدد للكبسولات القابلة للاستخدام (CO ₂)	١ كبسولة iSi
الاستخدام	يناسب الاستخدام مع ماء الصودا المنعش

قائمة المواد

المادة	الوصف
صلب مقاوم للصدأ	زجاجة
البولي أرميد، بلاستيك ABS معالج بالنيكل، بلاستيك البولي أكسيميثيلين، سيليكون، مطاط النتريل بوتادين، بلاستيك البولي يوريثان، نحاس معالج بالنيكل، استانلس استيل	رأس الجهاز
PE, TPE	أنبوب صاعد/ حلقة إحكام
PP, NBR	أنبوب قياس
بلاستيك ABS	مفتاح أنبوب القياس
البولي أميد، المطاط المرن بالحرارة	حامل أسطوانة الخفق

قد يتم تغيير البيانات التقنية دون إشعار مسبق



إرشادات الأمان

عدم الالتزام بإرشادات السلامة أو أي توصيات للتعامل مع منتجات iSi أو صيانتها قد يؤدي إلى اختلالات وظيفية وكذلك التعرض لإصابات و/أو أضرار مادية.

- _____ جهاز iSi مخصص فقط للاستخدام الموضح في بيانات الجهاز فقط!
- _____ ينبغي قراءة دليل الاستخدام بعناية والاحتفاظ به في مكان آمن تقادياً لحدوث أخطاء أثناء التشغيل!
- _____ لا يجوز استعمال الجهاز بعنف!
- _____ احتفظ بجهاز iSi بعيداً عن متناول الأطفال!
- _____ لا تقم بتشغيل الجهاز إلا بعد تعبئته!
- _____ لا تقم أبداً باستخدام جهاز iSi خارج نطاق درجة الحرارة الأدنى والأقصى!
- _____ لا تقم سوى بالجمع بين رؤوس أجهزة وقتينات من نفس نوع الجهاز!
- _____ لا تستخدم أجهزة iSi مع منتجات من ماركات أخرى!
- _____ لا تقم أبداً بفك ربط لولب مقدمة الجهاز وحامل الأسطوانة بشكل ملتوي!
- _____ اقتصر على استخدام كبسولات صودا iSi الأصلية!
- _____ لأسباب تتعلق بالسلامة لا تستخدم كبسولات مصنعة بواسطة مصنعين آخرين أو كبسولات غاز أخرى غير تلك المحددة في بيانات الجهاز.
- _____ لا تتحني بجسمك فوق الجهاز عند ربط الكبسولة!
- _____ الجهاز عبارة عن خزان للضغط! سقوط الجهاز أو تضرره (بفعل الشقوق أو التشوهات) يجعلان منه مصدرًا للخطر، وفي هذه الحالة لا يجوز استخدامه! افحص الجهاز لدى مركز خدمة iSi!
- _____ يحظر نهائيًا فك رأس الجهاز عن جهاز يحتوي على ضغط!
- _____ لا يُستخدم الذراع كمقبض للحمل نهائيًا!
- _____ لا تقم بتفكيك جهاز iSi إلا وفقاً للصورة، ومن أجل تنظيفه فقط!
- _____ قم بغسل يدوي فقط بماء فاتر وبمنظفات يدوية متوافرة في الأسواق لغسيل الأطباق! قد يؤدي غسيل مقدمة الجهاز، على نحو غير مسموح به، في غسالة الأطباق إلى إتلاف مقدمة الجهاز البلاستيكية وحامل الأسطوانات، مما سيؤثر سلبيًا على سلامة الجهاز!
- _____ لا تقم بإجراء تعديلات على جهاز iSi. حيث يؤدي ذلك إلى إلغاء حقوق الضمان وبالتالي استبعاد الضمان!
- _____ لا تقم أبداً باستخدام كبسولات بعدد أكبر مما هو محدد ولا تفرط في ملء الجهاز أبداً! وبذلك تضمن عدم تجاوز ضغط التشغيل الأقصى المحدد!
- _____ إذا تعذر تخفيف الضغط، فيرجى الاتصال بشركة iSi أو أحد مراكز الخدمة الخاصة بها! ملحوظة قبل استخدام جهاز iSi للمرة الأولى، قم

بالتنظيف ملحوظة قبل استخدام جهاز: iSi للمرة الأولى، قم بالتنظيف كما هو موضح في الصورة.

KO

iSi 제품을
선택해 주셔서
감사합니다.

작동을 시작하기 전에 설명
서를 주의 깊게 읽어주십시오.

iSi 둘러보기:

iSi 웹 사이트를 방문하여 저희가 제공하는 다양한 서비스를 확인해 보십시오: 단순한 제품부터 독창적인 고급 제품까지 광범위한 저희 제품 컬렉션을 통해 iSi의 다양한 요리 기술을 제공해 드립니다. 직접 체험해 보십시오!

iSi 웹 사이트에서는 모든 iSi 기구와 부품에 대한 자세한 제품 정보도 제공해 드립니다.

폭넓은 온라인 설명서를 통해 iSi 장치의 작동, 세척 및 문제 해결에 대한 모든 정보를 제공해 드립니다.

www.isi.com/culinary

궁금한 사항은 info@isi.com 이메일로 문의하십시오.

품질 보증:

각 iSi 제품은 공장에서 출하되기 전에 철저한 검사를 거칩니다. iSi는 고객 부주의로 인한 결함이 아닌 경우에 한하여 소재 및 제조 기술에 대하여 2년 간 품질을 보증합니다. 보증 기간은 구입일부터 적용됩니다.

지금 온라인으로 등록하십시오. 그러면 보증 기간을 연장해 드립니다!

혜택 받기: 소재 및 제조 기술에 대하여 3년 보증 및 보온병 바디의 단열 성능에 대하여 5년 보증.

보증은 제품 구성 목록에 따라 iSi의 정품 부품을 사용할 경우에만 제공됩니다. 결함 없는 기구 작동에 대해서는 별도로 판매하는 iSi 캡슐을 사용할 경우에만 보증됩니다. 설명서와 안전 지침을 숙지하지 않거나 준수하지 않아서 발생하는 오류와 손상에 대해서는 보증을 제공하거나 책임을 지지 않습니다.



등록하고 혜택 받기:
www.isi.com/warranty

장치 데이터.

최고 작동 압력 PS	16 bar
최저 작동 온도	1 °C
최고 작동 온도	30 °C
최대로 채운 부피	1 L (1 미국식 쿼트)
최대 사용 캡슐 개수 (CO ₂)	iSi 소다 캡슐 1개
용도	신선한 스파클링 소다수. 영업용으로 허용 안됨.

소재 목록.

명칭	소재
병	스테인리스강
장치 헤드	PA, 니켈 코팅 ABS, POM, 실리콘, NBR, PU, 니켈 코팅 황동, 스테인 리스강
라이저/셀	PE, TPE
측정 튜브	PP, NBR
측정 튜브 렌치	ABS
캡슐 홀더	PA, TPE

기술 데이터는 사전 통지 없이 변경될 수 있습니다.



안전 지침.

iSi 제품의 취급 및 유지보수에 관한 안전 지침이나 권장사항을 무시할 경우 시스템이 고장나거나 상해 및 물적 피해를 입을 수 있습니다.

- iSi 장치는 사양을 따를 경우에 한하여 사용이 허용됩니다!
- 작동 오류를 예방하기 위한 지침을 주의 깊게 읽고 보관하십시오!
- 무리하게 힘을 가하지 마십시오!
- iSi 장치를 어린이의 손이 닿지 않는 곳에 보관하십시오!
- 장치가 채워진 상태에서만 작동하십시오!
- 작동 온도 범위를 벗어난 환경에서 iSi 장치를 보관하거나 사용하지 마십시오!
- 동일한 장치 유형의 장치 헤드와 실린더만 결합하여 사용하십시오!
- 타업체 제품을 iSi 부품과 결합하지 마십시오!
- 장치 헤드와 차저 홀더를 절대로 비뚤어지게 돌려 넣지 마십시오!
- 정품 iSi 소다 캡슐만 사용하십시오! 안전을 위해 다른 제조업체의 캡슐 또는 장치 데이터에 정의된 것과 다른 가스 캡슐을 사용하지 마십시오.
- 캡슐을 돌릴 때 장치를 구부리지 마십시오!
- 본 장치는 압력 용기입니다! 떨어뜨리거나 손상(예: 균열 또는 변형)이 발견되면 위험할 수 있으므로 다시 사용하면 안됩니다! 장치를 iSi 서비스 센터에 보내서 검사를 의뢰하십시오!
- 장치에 압력이 가해진 상태에서는 장치 헤드를 풀면 안됩니다!
- 취급 시에 레버를 사용하지 마십시오!
- 세척 방법을 설명하는 그림에 따라 iSi 장치를 분해하십시오!
- 따뜻한 물과 가정용 식기 세제를 사용하여 손으로 세척하십시오! iSi 장치는 식기 세척기에 사용할 수 없

습니다! 장치 헤드를 식기 세척기에서 허가되지 않은 방법으로 세척하면 플라스틱 헤드와 차저 홀더가 손상될 수 있으며, 이로 인해 장치의 안정성이 영향을 받습니다!

- iSi 장치를 개조하면 안됩니다. 그러면 제품 보증을 받을 수 없습니다!
- 지정된 개수보다 많은 캡슐을 사용하거나 용량을 초과하여 채우지 마십시오! 지정된 최고 압력을 초과하지 않도록 해야 합니다!
- 압력이 떨어지지 않으면 iSi 나 서비스 센터에 문의하십시오!

참고: iSi 장치를 처음 사용하기 전에 세척 방법에 있는 설명에 따라 세척을 실시하십시오.



感谢您选用 iSi
公司的产品。

请在首次使用前仔细
阅读本使用说明书。

走进 iSi 的世界：

请您访问 iSi

公司网页了解更多产品信息：

我们为您提供了丰富的食谱，从居家简餐到创新菜品应有尽有，iSi 可使您享受到各种不同的烹饪乐趣。尽情挥洒您的创意！

iSi 网站中还提供了所有 iSi 设备及配件的详细产品信息。

在线使用说明书中详细介绍了 iSi 设备的调试、清洁与故障排除信息。

www.isi.com/culinary

如有问题请通过 info@isi.com 联系我们。

品质保证：

每台 iSi 设备在出厂前均已经过彻底检查。只要不是因为使用不当而造成的缺陷，iSi 均可提供两年的材料和功能质保。质保自购买之日起生效。

现在在网站上注册，即可延长设备保修期！

优势尽享：3 年材料和功能质保，5 年保温瓶瓶体绝缘性能质保。

质保仅适用于产品构件清单上的原装 iSi 设备。仅当只使用 iSi 气囊时，我们才能保证设备功能正常。由于未遵守和/或未阅读本使用说明书及其安全提示所造成的故障、损失和间接损失，均不在质保范围之内，且不享受责任索赔。



快速登录和优势保证：
www.isi.com/warranty

设备数据.

最大工作压力 PS	16 bar
最低工作温度	1 °C
最高工作温度	30 °C
最大容积	~ 1 L
所用气囊最大数量 (CO ₂)	1 个 iSi 苏打气囊
应用	制作清凉爽口的苏打水. 不允许商用。

材料清单.

名称	材料
瓶	不锈钢
瓶盖	聚酰胺 (PA)、镀镍丙烯腈-丁二烯-苯乙烯 (ABS)、聚氧化甲烷 (POM)、硅酮、丁腈橡胶 (NBR)、聚氨酯 (PU)、镀镍黄铜、不锈钢
虹吸管/密封件	PE、TPE
量杯	PP、丁腈橡胶 (NBR)
量杯扳手	丙烯腈-丁二烯-苯乙烯 (ABS)
气囊瓶	聚酰胺 (PA), 热塑性弹性体 (TPE)

技术数据如有更改, 恕不另行通知。



安全提示.

不按照安全指示或者安全建议操控和保养 iSi 产品, 会导致系统故障, 并导致人员受伤和/或财产损失。

- iSi 设备只允许用于符合设备数据的应用!
- 请仔细阅读并妥善保管用户手册, 以避免操作错误!
- 请勿过于用力!
- 请将 iSi 设备存放在儿童接触不到的地方!
- 仅能将已填充的奶油发泡器投入使用!
- 设备的存放和使用不得超出最低和最高工作温度范围!
- 只能组装型号相同的瓶盖和瓶体!
- 绝不能将外购部件与 iSi 部件组合使用!
- 绝不能斜着拧紧瓶盖和气囊瓶!
- 仅使用原装 iSi 苏打气囊! 出于安全原因, 请勿使用其他制造商的气囊, 或者未在器具数据中指定的气囊。
- 拧紧气囊时请勿探身于奶油发泡器上方!
- 该奶油发泡器为一个贮压器! 跌落或损坏 (如裂缝或变形) 会导致危险发生, 且不能再次使用该奶油发泡器! 请将奶油发泡器送至 iSi 维修处检查!
- 请勿在有压力的状态下拧开瓶盖!
- 绝不能将操纵杆作为手柄使用!
- 必须按照清洁图示拆卸 iSi 设备!
- 只能用温水和普通家用手洗餐具洗涤剂! 不得用洗碗机清洗 iSi 设备! 使用错误方式在洗碗机中清洁瓶盖可能导致塑料头和气囊瓶损坏, 进而对设备安全性产生不利影响!
- 请勿改装 iSi 设备。这将导致质保失效!
- 绝不能使用指定数量以上的气囊且设备绝不能灌装过满! 这样才能确保不超出指定的最大工作压力!
- 如果瓶子里的压力不能被释放, 请您联系 iSi 或者服务点!

提示: 第一次使用 iSi 设备前, 按照清洁图示进行彻底清洁。



ขอบพระคุณที่
ท่านตัดสินใจซื้อ
ผลิตภัณฑ์จาก iSi

โปรดอ่านวิธีการใช้งานอย่าง
ละเอียดก่อนการใช้งานครั้งแรก

ค้นพบโลกของ iSi:

เยี่ยมชมเว็บไซต์ iSi เพื่อพบกับความหลากหลายของ
ผลิตภัณฑ์ และท่านจะพบกับสูตรอาหารต่างๆมากมายจาก
ง่ายและอร่อย จนถึงวิจิตรพิสดาร
จุดแรงบันดาลใจในตัวท่าน!

เว็บไซต์ของ iSi ยังมีข้อมูลรายละเอียดผลิตภัณฑ์ทุกๆ
เครื่องใช้และอุปกรณ์เสริมของ iSi

ท่านจะได้คู่มือการใช้งานออนไลน์อย่างละเอียดและทุกๆ
รายละเอียดของการใช้งาน ทำความสะอาด
และ การแก้ไขปัญหา ของเครื่องใช้จาก iSi

www.isi.com/culinary

หากท่านมีข้อสงสัยกรุณาติดต่อได้ทาง info@isi.com

รับประกันคุณภาพ:

แต่ละผลิตภัณฑ์ของ iSi จะได้รับการตรวจสอบอย่างละเอียดก่อนที่จะออกจากโรงงาน iSi รับการรับประกัน 2 ปีสำหรับวัสดุและความเสียหายเนื่องจากการผลิตยกเว้นการใช้งานที่ไม่เหมาะสม การรับประกันที่เริ่มจากวันที่ซื้อ

ลงทะเบียนออนไลน์ขณะนี้ แล้วเราจะขยายเวลาการรับประกันให้แก่คุณ!
เพลิดเพลินกับสิทธิประโยชน์: รับประกันวัสดุและการประคความเสียหายเนื่องจากการผลิตเป็นเวลา 3 ปี รวมทั้งรับประกัน 5 ปี สำหรับจนวนกันความร้อนของขวดรักษาอุณหภูมิ

การรับประกันจะมีผลต่อเมื่อใช้ะไหล่แท้จาก iSi ตามรายการอะไหล่ของผลิตภัณฑ์ สำหรับการทํางานที่เหมาะสมของเครื่องใช้ เราจะรับประกันเมื่อใช้งานกับแคปซูลของ iSi เท่านั้น สำหรับข้อผิดพลาดหรือความเสียหายที่เป็นผลสืบเนื่องที่เกิเกิดขึ้นจากการไม่ปฏิบัติตามและ / หรือการไม่อ่านคำแนะนำการใช้ และคำแนะนำด้านความปลอดภัย จะไม่อยู่ในเงื่อนไขขอการรับประกัน



ลงทะเบียนอย่างง่ายดาย
เพื่อสิทธิประโยชน์ที่แน่นอน:
www.isi.com/warranty

ข้อมูลอุปกรณ์.

ความดันสูงสุดในการใช้งาน (PS)	16 บาร์
อุณหภูมิต่ำสุดในการใช้งาน	1 °C
อุณหภูมิสูงสุดในการใช้งาน	30 °C
ความจุสูงสุด	~ 1 ลิตร
จำนวนสูงสุดของแคปซูลที่ใช้ต่อครั้ง (CO ₂)	แคปซูลโซดา iSi 1 แคปซูล
การใช้งาน	สำหรับทำน้ำโซดาดื่มแล้วสดชื่น. ไม่อนุญาตให้ใช้ในเชิงพาณิชย์

รายการส่วนประกอบ.

หมายเหตุ	ส่วนประกอบ
ขวด	สแตนเลสสตีล
ส่วนหัว	PA, ABS ซุบนิกเกิล, POM, ซิลิโคน, NBR, PU, ท่อ เหล็วซุบนิกเกิล, สแตนเลส
ท่อไรเซอร์/ซีล	PE, TPE
ท่อวัด	PP, NBR
ประแจขันท่อวัด	ABS
ก๊อวแคปซูล	PA, TPE

ข้อมูลทางเทคนิคอาจเปลี่ยนแปลงโดยไม่จำเป็นต้องแจ้งให้ทราบล่วงหน้า



คำแนะนำด้านความปลอดภัย.

หากไม่ดำเนินการตามคำแนะนำด้านความปลอดภัยนี้หรือตามคำแนะนำสำหรับการควบคุมดูแลและการบำรุงรักษา รวมถึงการใช้ผลิตภัณฑ์ iSi อย่างไม่ถูกต้อง อาจเป็นผลให้ระบบทำงานผิดปกติและก่อให้เกิดการบาดเจ็บในส่วนบุคคลและ/หรือเกิดความเสียหายต่อทรัพย์สิน.

- อนุญาตให้ใช้อุปกรณ์ iSi ตามที่ระบุเท่านั้น
- โปรดอ่านคู่มือการใช้งานโดยละเอียดเพื่อหลีกเลี่ยงความผิดพลาดในการใช้งาน
- ห้ามใช้งานในลักษณะที่ไขว่ขว้าง
- เก็บอุปกรณ์ iSi ให้พ้นจากมือเด็ก
- ใช้อุปกรณ์ที่เติมน้ำแล้วเท่านั้น
- ห้ามใช้อุปกรณ์ iSi หากอุณหภูมิเกินหรือต่ำกว่ากำหนด
- ใช้ส่วนหัวและส่วนขวดของอุปกรณ์ร่วมกับอุปกรณ์ชนิดเดียวกันเท่านั้น
- ห้ามใช้ชิ้นส่วน iSi ร่วมกับอุปกรณ์ของผู้ผลิตรายอื่นเด็ดขาด
- ห้ามขันเกลียวส่วนฝาขวดเครื่องและที่ใส่แคปซูลแรงจนบิดงอผิดรูป
- ใช้แคปซูลโซดา iSi ของแท้เท่านั้น เพื่อความปลอดภัย ห้ามใช้แคปซูลของผู้ผลิตรายอื่นหรือแคปซูลที่ขูดตามที่ระบุไว้ในข้อมูลการใช้ อุปกรณ์
- ห้ามแทะแท่นหรือกับบนเครื่องขณะใช้แคปซูล
- อุปกรณ์นี้ทำงานด้วยความดัน ห้ามใช้งานอุปกรณ์ใดๆทั้งสิ้น หากหล่นหรือเกิดความเสียหาย (เช่นการฉีกขาดหรือเสียรูปทรงเดิม) มิฉะนั้นอาจเกิดอันตรายได้ นำอุปกรณ์ไปตรวจสอบที่ศูนย์บริการ iSi อยู่เสมอ
- ห้ามใช้ส่วนหัวออกขณะที่เครื่องยังมีความดันอยู่เป็นอันขาด
- ห้ามใช้คั่นโยกเป็นหุ้หิ้วขณะขนย้ายเด็ดขาด
- ถอดประกอบตามภาพประกอบการอธิบายการทำความสะดวกเท่านั้น
- ทำความสะดวกด้วยมือโดยใช้เท้า และน้ำยาล้างจานชนิดล้างด้วยมือสำหรับครัวเรือนเท่านั้น การนำส่วนหัวของเครื่องไปทำความสะดวกในเครื่องล้างจานในกรณีที่เครื่องไม่สามารถเข้าเครื่องล้างจานได้นั้น สามารถทำให้พลาสติกส่วนหัวและที่ใส่แคปซูลเสียหายได้ และส่งผลต่อความปลอดภัยในการใช้เครื่อง

- ห้ามดัดแปลงอุปกรณ์ iSi มิเช่นนั้นจะถือว่าการรับประกันสินค้าสิ้นสุด และจะไม่รับประกันผลใดๆ ทั้งสิ้น
- ห้ามใช้แคปซูลเกินปริมาณที่กำหนด หรือเติมใส่อุปกรณ์จนล้นเด็ดขาด เพื่อไม่ให้ความดันในเครื่องขณะทำงานสูงเกินไป
- หากคุณไม่สามารถลดแรงดันได้ กรุณาติดต่อ iSi หรือเจ้าหน้าที่ฝ่ายบริการ

คำแนะนำ: ก่อนใช้งานเครื่อง iSi ครั้งแรก ให้ทำความสะอาดตามที่ระบุไว้ในภาพแนะนำ



iSi GmbH
Kuerschnergasse 4
A-1210 Vienna
T +43 (1) 250 99-0
info@isi.com
www.isi.com/culinary

Distribution Deutschland
iSi Deutschland GmbH
D-42719 Solingen
T +49 (212) 397-0
isideutschland@isi.com
www.isi.com/culinary

Imported and distributed by
iSi North America, Inc.
Fairfield, NJ 07004
Phone +1 (973) 227-2426
Phone +1 (800) 447-2426
isinorthamerica@isi.com
www.isi.com/us/culinary